

# La difesa del vivaio mese per mese

Rubrica fitopatologica per il vivaismo ornamentale pistoiese

a cura del *Dr. Andrea Trinci*

## MARZO-APRILE

### Insetti

#### Afidi (o “Pidocchi delle piante”)

(*Aphis* spp., *Myzus* spp., *Dysaphis plantaginea*, *Macrosiphum rosae*, *Chaitophorus* spp., ecc.)

Colture attaccate: Agrumi, Fruttiferi, Fotinia, Viburno lucido, Lentaggine, Piracanta, Cotonastre, Biancospino, Lagerstroemia, Ibisco, Pittosporo e molte altre specie.

Sintomi: presenza di pidocchi verdi, bruni o giallastri sugli apici o sotto le foglie dei giovani germogli, che rallentano la crescita e si presentano con foglie distorte e coperte di melata (liquido zuccherino appiccicoso) e successivamente anche di fumaggine (polvere nerastra).



Prodotti efficaci: **Imidacloprid** (CONFIDOR 200 SL, WARRANT FL, IMPRINT, ecc.), **Thiametoxam** (ACTARA 25 WG), Thiachloprid (CALYPSO), Pymetrozina (PLENUM 50 WG), Azadiractina (NEEMAZAL-T/S, OIKOS, ecc.), Deltametrina (DECIS JET e altri), **Bifentrin** (BRIGATA FLO, HELT, ecc.), Lambda-cialotrina (KARATE ZEON TECHNOLOGY e altri), Cipermetrina, Etofenprox, ecc.

Quando e come intervenire: intervenire preventivamente alla ripresa vegetativa sulle specie più attaccate e alla comparsa dei primi individui sulle altre, bagnando bene con Imidacloprid, Thiametoxam o Thiachloprid la vegetazione e possibilmente anche il substrato (la parte di prodotto assorbita dalle radici ha una persistenza di circa 3 mesi, mentre quella assorbita dalle foglie di circa un mese); in caso di ritorno degli afidi effettuare un altro trattamento con Pymetrozina o Azadiractina. In caso di interventi curativi con forti infestazioni, che comunque andrebbero evitati, utilizzare Imidacloprid, Thiametoxam o Thiachloprid in miscela con Deltametrina (può stimolare il Ragnetto rosso), Bifentrin, Lambda-cialotrina o un altro prodotto di contatto.

#### Fillossera del Leccio e della Quercia

(*Phylloxera quercus*)

Colture attaccate: tutte le specie del genere *Quercus* (querce a primavera e Leccio in estate).

Sintomi: presenza sulla pagina superiore delle foglie di puntini gialli, che poi disseccano e successivamente possono anche staccarsi lasciando le foglie bucherellate.

Prodotti efficaci: Pirimicarb (PIRIMOR 17,5), Imidacloprid (CONFIDOR 200 SL, WARRANT FL, IMPRINT, ecc.), Thiametoxam (ACTARA 25 WG).

Quando e come intervenire: trattare alla comparsa dei puntini gialli sulle foglie, ma solo se sono numerosi.

#### Aleurodidi (o “Farfalline bianche”)

(*Trialeurodes vaporariorum*, *Bemisia* spp., *Dialeurodes citri*, *Aleurotrixus floccosus*, ecc.)

Colture attaccate: Agrumi, floricole altre specie coltivate in serra.

Sintomi: presenza piccole farfalline bianche sulle foglie, che si presentano ingiallite (a puntini) e coperte di melata (liquido zuccherino appiccicoso) e successivamente anche di fumaggine (polvere nerastra).

Prodotti efficaci: Imidacloprid (CONFIDOR 200 SL, WARRANT FL, IMPRINT, ecc.), Thiametoxam (ACTARA 25 WG), Thiachloprid (CALYPSO), Pymetrozina (PLENUM 50 WG), Azadiractina (NEEMAZAL-T/S, OIKOS, ecc.), Deltametrina (DECIS JET e altri), Bifentrin (BRIGATA FLO, HELT, ecc.), Lambda-cialotrina (KARATE ZEON TECHNOLOGY e altri), Cipermetrina, Etofenprox, ecc.

Quando e come intervenire: intervenire alla comparsa dei primi sintomi con **Imidacloprid**, Thiametoxam o Thiachloprid in miscela con Deltametrina (può stimolare il Ragnetto rosso), **Bifentrin**, Lambda-cialotrina o un altro prodotto di contatto.



### Acari

#### Eriofide vescicoso del Pero

(*Eriophyes pyri*)

Colture attaccate: Pero

Sintomi: formazione sulle foglie di piccole galle (prima rossastre e poi gialle), che successivamente seccano e si staccano lasciando dei fori.

**Prodotti efficaci:** Abamectina (VERTIMEC EC, ZAMIR 18, ABEX, ecc.) insieme ad olio minerale (OVISPRAY, UFO ULTRA FINE OIL, OLIOCIN, ecc.).

**Quando e come intervenire:** un trattamento preventivo alla schiusura delle gemme con olio minerale e Abamectina e, solo in caso di estrema necessità, trattamenti curativi con Abamectina durante la stagione vegetativa.

### **Acariosi della Vite**

(*Calepitrimerus vitis*)

**Colture attaccate:** Vite

**Sintomi:** germogli poco sviluppati e punteggiature necrotiche sulle foglie.

**Prodotti efficaci:** Abamectina (VERTIMEC EC, ZAMIR 18, ABEX, ecc.).

**Quando e come intervenire:** un trattamento alla comparsa dei primi sintomi.

### **Erinosi della Vite**

(*Colomerus vitis*)

**Colture attaccate:** Vite

**Sintomi:** bollosità rotondeggianti sulla pagina superiore delle foglie e presenza di chiazze feltrose biancastre su quella inferiore.

**Prodotti efficaci:** Abamectina (VERTIMEC EC, ZAMIR 18, ABEX, ecc.).

**Quando e come intervenire:** un trattamento alla comparsa dei primi sintomi.



## **Funghi**

### **Marciumi radicali delle talee e dei semenzali**

(*Pythium* spp., *Phytophthora* spp., *Peronospora* spp., *Botrytis cinerea*, *Rhizoctonia* spp., *Verticillium* spp., *Fusarium* spp., *Monilia* spp., *Thielavopsis* spp., ecc.)

**Colture attaccate:** tutte le specie vegetali

**Sintomi:** imbrunimento e marcescenza della parte basale della talea o del semenzale e ingiallimento delle foglie.

**Prodotti efficaci:** Propamocarb (PREVICUR, PREVITER, PROPLANT, PAM, ecc.), Metalaxil-M (RIDOMIL GOLD SL e altri), Fosetyl-Al (ALLIETTE WDG, ARPEL WDG, ecc.), Fosfito di Potassio (PHYTORAD, FOSFIDOR, ecc), Tiofanato-metile (ENOVIT METIL FL, FARO, ecc.), Procloraz (OCTAVE, CHARGE, ecc.), Iprodione (ROVRAL FL e altri), Clorotalonil (DACONIL L), Tolclofos-metile (RIZOLEX GOLD, RISCIO, ecc.).

**Quando e come intervenire:** per le specie più sensibili (Rosa, Escallonia, Ceanothus, aromatiche, ecc.) è necessario trattare preventivamente ogni settimana,

per quelle mediamente sensibili (Evonimi, Cotonastre, Abelia, conifere, ecc.) è sufficiente un trattamento preventivo ogni 15 giorni, mentre per le specie meno soggette a marciumi (Fotinia, Lauroceraso, Piracanta, ecc.) si può intervenire in modo curativo se e quando si ha la comparsa dei primi sintomi; per i trattamenti preventivi si può utilizzare una miscela tra Propamocarb, **Fosetyl-Al** o Fosfito di Potassio e **Tiofanato-metile**, magari alternato a Procloraz o Tolclofos-metile, mentre per i trattamenti curativi si consiglia di utilizzare Metalaxil-M e Tiofanato-metile alle dosi massime.

### **Marciumi del colletto e delle radici su piante adulte**

(*Phytophthora* spp.)

**Colture attaccate:** gran parte delle specie ornamentali, soprattutto se coltivate in vaso, ma in particolare conifere, floricole, aromatiche, agrumi, Melo, Kaki, Mirtillo americano, ecc.

**Sintomi:** ingiallimento (o arrossamento nel caso di alcune conifere) della parte aerea e imbrunimento e marcescenza dell'apparato radicale.

**Prodotti efficaci:** Metalaxil-M (RIDOMIL GOLD SL e altri), Fosetyl-Al (ALLIETTE WDG, ARPEL WDG, ALETIL 80 WG, ecc.), Fosfito di Potassio (PHYTORAD, FOSFIDOR, ecc).

**Quando e come intervenire:** per le specie più sensibili (ad esempio per le conifere) eseguire un trattamento preventivo ad inizio primavera inzuppando bene il substrato o il terreno con **Metalaxil-M** ed intervenire di nuovo solo in caso di necessità, utilizzando Fosetyl-Al o Fosfito di Potassio; per le specie meno sensibili intervenire alla comparsa dei primi sintomi bagnando bene il substrato o il terreno con Metalaxil-M, con Fosetyl-Al oppure con Fosfito di Potassio.



### **Peronospora**

(*Peronospora* spp., *Plasmopara* spp., *Phytophthora* spp., ecc.)

**Colture attaccate:** Vite, Rosa, piccoli frutti (Lampone, Mirtillo americano, ecc.), Lauroceraso, viburni, ecc.

**Sintomi:** presenza sulla pagina superiore delle foglie di macchie irregolari più o meno grandi di colore marrone o violaceo, talvolta accompagnate da una muffa bianco-grigiastra sulla pagina inferiore; possono essere attaccati (progressivamente dall'alto verso il basso)



anche rametti e giovani fusti, che imbruniscono e poi disseccano.

**Prodotti efficaci:** prodotti a base di rame (KOCIDE 3000, AIRONE, CUPRAVIT BLU, PASTA CAFFARO BLU, ecc.), Dithianon (DELAN WG, GLADIOR WDG, SECTHION, ecc.), Dodina (COMET SC, SYLLIT 65, DODENE L, WOGÉ, ecc.), Metalaxil-M (RIDOMIL GOLD SL e altri), Propamocarb (PREVICUR, PREVITER, PROPLANT, PAM, ecc.) e Fosetyl-Al (ALLIETTE, ARPEL WDG, ecc.) sono quelli registrati per le piante ornamentali, mentre per la vite esistono anche molti formulati contenenti sia un prodotto di contatto (come il **Mancozeb** o il rame) che uno citotropico-translaminare o parzialmente sistemico (come il Cimoxanil, il **Dimetomorph**, l'**Iprovalicarb** e altri) e/o uno sistemico (**Fosetyl-Al**, Metalaxil-M, o Benalaxil-M).

**Quando e come intervenire:** per Vite e Rosa trattare preventivamente ogni 15 giorni alternando miscele diverse tra un **prodotto di contatto ed uno sistemico** o formulati contenenti entrambi; per le altre colture può essere sufficiente intervenire in modo curativo con 2-3 trattamenti distanziati di circa 10 giorni a partire dalla comparsa dei primi sintomi.

### **Bolla del Pesco e Corineo (o vaiolatura o gommosi) delle drupacee**

(*Taphrina deformans* e *Coryneum beijerikii*)

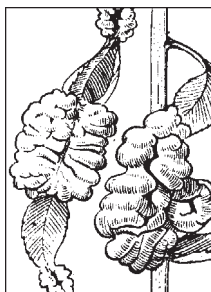
**Colture attaccate dalla Bolla:** Pesco da frutto e peschi da fiore.

**Colture attaccate dal Corineo:** Pesco, Ciliegio, Susino, Albicocco, Mandorlo e Prunus ornamentali.

**Sintomi della Bolla:** alla ripresa vegetativa le foglie si presentano arrotolate, inspessite e con bollosità prima verdastre, poi giallastre ed infine rosse; con forti attacchi si può avere anche la completa defogliazione delle piante.

**Sintomi del Corineo:** tacche bruno-rossastre sui rametti, che poi diventano dei veri e propri cancri (spaccature della corteccia e disseccamenti) da cui fuoriesce gomma; nel periodo primaverile-estivo possono comparire anche macchie bruno-rossastre sulle foglie, che poi disseccano lasciando il lembo bucherellato (la cosiddetta «vaiolatura»).

**Prodotti efficaci contro entrambi:** sali rameici (AIRONE, KOCIDE 3000, CUPRAVIT BLU WG, PASTA CAFFARO BLU, ecc.), Thiram (POMARSOL 80 WG e altri), Ziram (CRITAM WG e altri), Dithianon (DELAN 70 WG, GLADIOR WDG, SECTHION, ecc.), Dodina (COMET SC, SYLLIT 65, DODENE L, WOGÉ, ecc.), Bitertanolo (PROCLAIM), Bitertanolo + Dodina (PROCLAIM COMBI).



**Quando e come intervenire:** immediatamente prima della schiusura delle gemme (bottoni rosa) intervenire bagnando tutta la pianta con **Dithianon** o Thiram insieme a **Bitertanolo** e ripetere il trattamento dopo una quindicina di giorni (a gemme schiuse); Dithianon e Bitertanolo sono efficaci anche contro cancri, seccumi e altri agenti di gommosi.

### **Bolla del Pioppo**

**Colture attaccate:** Pioppo

**Sintomi:** presenza di bolle prima verdi e poi giallastre sulle foglie, che poi cadono.

**Prodotti efficaci:** sali rameici (AIRONE, KOCIDE 3000, CUPRAVIT BLU WG, PASTA CAFFARO BLU, ecc.), Thiram (POMARSOL 80 WG e altri), Dithianon (DELAN 70 WG, GLADIOR WDG, SECTHION, ecc.), Dodina (COMET SC, SYLLIT 65, DODENE L, WOGÉ, ecc.), Bitertanolo (PROCLAIM), Bitertanolo + Dodina (PROCLAIM COMBI).

**Quando e come intervenire:** alla comparsa dei primi sintomi trattare bagnando tutta la vegetazione con **Dithianon** e **Bitertanolo** oppure con Dodina o Dodina + Bitertanolo.



### **Cancri o seccumi rameali**

(*Nectria* spp., *Coniothyrium fuckelii*, *Fusicoccum amygdali*, *Valsa* spp., *Cytospora* spp., *Botryosphaeria* spp., *Phomopsis* spp., ecc.)

**Colture attaccate:** piante da frutto, agrumi, Rosa, piante ornamentali legnose (alberatura), soprattutto aceri e Sophora.

**Sintomi:** imbrunimenti e disseccamenti di parte dei rami o di intere branche.

**Prodotti efficaci:** sali rameici (AIRONE, KOCIDE 3000, CUPRAVIT BLU WG, PASTA CAFFARO BLU, ecc.), Dithianon (DELAN 70 WG, GLADIOR WDG, SECTHION, ecc.), Dodina (COMET SC, SYLLIT, DODENE, WOGÉ, ecc.), Bitertanolo (PROCLAIM), Bitertanolo + Dodina (PROCLAIM COMBI), Tiofanato-metile (ENOVIT METIL FL, ENOVIT METIL DF, FARO).

**Quando e come intervenire:** cercare di potare le piante (con rimozione completa delle parti malate) durante i periodi più freddi (gennaio) ed eseguire in primavera-estate solo tagli leggeri sulla nuova vegetazione, in ogni caso sempre seguiti da un trattamento con **Dithianon** (o rame) e **Tiofanato-metile** (o Bitertanolo).





### **Cancro del Bosso**

(*Pseudonectria rousselliana*)

**Colture attaccate:** Bosso (principalmente il "Rotundifolia" e soprattutto se frequentemente potato)

**Sintomi:** crescita lenta e presenza di rametti con foglie molto piccole o parzialmente spogli; sulla corteccia si possono anche osservare delle spaccature (cancri).

**Prodotti efficaci:** rame (AIRONE, KOCIDE 3000, CUPRAVIT BLU, PASTA CAFFARO BLU, ecc.), Dithianon (DELAN 70 WG, GLADIOR WDG, SECTHION, ecc.), Bitertanolo (PROCLAIM SC), Bitertanolo + Dodina (PROCLAIM COMBI), Tiofanato-metile (ENOVIT METIL FL, KATIUS, FARO, ecc.).

**Quando e come intervenire:** dopo ogni potatura bagnare bene la vegetazione con rame o con **Dithianon**, eventualmente miscelati con Bitertanolo o **Tiofanato-metile** nel caso in cui le piante fossero già malate.

### **Oidio (o «Mal Bianco»)**

(*Podosphaera* spp., *Sphaerotheca* spp., *Leveillula* spp., *Uncinula* spp., *Microsphaera* spp., ecc.)

**Colture maggiormente attaccate:**

Rosa, Lauroceraso, Lagerstroemia, Biancospino, querce, Platano, alcuni fruttiferi (es: Melo e Pesco), piccoli frutti (in articolare Uva spina), ecc.

**Sintomi:** distorsione dei germogli e delle foglie, che poi si ricoprono di una muffa polverulenta biancastra.

**Prodotti efficaci:** Bitertanolo (PROCLAIM), Bitertanolo + Dodina (PROCLAIM COMBI), Tebuconazolo (FOLICUR SE e altri), Miclobutanil (THIOCUR FORTE, MYCLOS 20 EW, THIOCUR 12, SYSTHANE 4,5 PLUS, ecc.), Penconazolo (TOPAS 10 EC, NOIDIO GOLD 10 EC, DRANG, SCUDEX, ecc.), Difenconazolo (SCORE 25 EC, SPONSOR, ecc.), Trifloxystrobin (FLINT), Kresoxym-metile (STROBY WG), Dodemorf (BASF-MEHLTAUMITTEL), Bupirimate (NIMROD), Triadimenol (BAYFIDAN, BACK, ecc.), zolfo (TIOVIT JET, KUMULUS TECNO, ZOLFO BAGNABILE BAYER, ecc.).

**Quando e come intervenire:** per le specie più sensibili (ad esempio Rosa e Vite) trattare preventivamente ogni 15 giorni alternando un prodotto triazolico efficace anche contro la ticchiolatura e altre avversità (**Tebuconazolo**, Miclobutanil, Bitertanolo, Difenconazolo, Penconazolo) con un altro antioidico sistemico (**Dodemorf**, Bupirimate) o citotropico-translaminare (Trifloxystrobin, Kresoxim-metile); per le specie meno sensibili intervenire in modo curativo alla comparsa dei primi sintomi trattando due volte a distanza di 5-7 giorni con **Bupirimate** alle dosi massime.



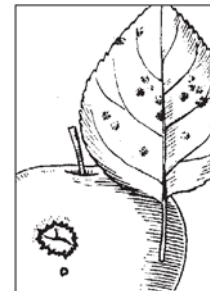
### **Ticchiolature**

(*Venturia inaequalis*, *Venturia pyrina*, *Fusicladium eriobotryae*, *Diplocarpon rosae*, *Entomosporium maculatum*, ecc.)

**Colture attaccate:** Melo, Pero, Cotogno, Sorbo, Nespolo, Rosa, ecc.

**Sintomi:** nel periodo primaverile-estivo si osserva la presenza di macchie nere circolari (talvolta circondate da un alone giallastro) sulle foglie, che poi possono cadere.

**Prodotti efficaci:** sali rameici (AIRONE, KOCIDE 3000, CUPRAVIT BLU WG, PASTA CAFFARO BLU, ecc.), Dithianon (DELAN 70 WG, GLADIOR WDG, SECTHION, ecc.), Dodina (COMET SC, SYLLIT 65, DODENE L, WOGGE, ecc.), Bitertanolo (PROCLAIM), Bitertanolo + Dodina (PROCLAIM COMBI), Tebuconazolo (FOLICUR SE e altri), Miclobutanil (THIOCUR FORTE, MYCLOS 20 EW, THIOCUR 12, SYSTHANE 4,5 PLUS, ecc.), Penconazolo (TOPAS 10 EC, NOIDIO GOLD 10 EC, DRANG, SCUDEX, ecc.), Difenconazolo (SCORE 25 EC, SPONSOR, ecc.), Trifloxystrobin (FLINT), Kresoxym-metile (STROBY WG). **Quando e come intervenire:** bagnare le foglie ogni 15-20 giorni con una miscela tra un prodotto di contatto (come il **Dithianon**) e un prodotto sistemico [Tebuconazolo, Miclobutanil, Penconazolo o Difenconazolo] o parzialmente sistemico [Bitertanolo]. Tutti questi prodotti sistemici sono efficaci anche per l'Oidio. Per le piante da frutto, almeno per i primi trattamenti, è da preferire il **Bitertanolo** perché controlla anche Bolla, Corineo, cancri e altri agenti di gommosi, mentre per le rose sono più efficaci **Tebuconazolo** e Miclobutanil.



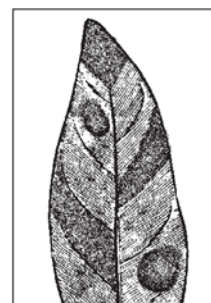
### **Maculature fogliari e antracnosi**

(*Phyllosticta* spp., *Cercospora* spp., *Septoria* spp., *Alternaria* spp., *Entomosporium maculatum*, *Elsinoe* spp., ecc.)

**Colture attaccate:** Corbezzolo, Rododendro, Azalea, Cotonastre, Piracanta, Evonimo, Ligustro, Oleandro, Fotinia, Mahonia, Liriodendro, Viburno, Bosso, Raphiolepis, ecc.

**Sintomi:** presenza sulle foglie di macchie scure (marroni o nere) più o meno grandi sulle foglie.

**Prodotti efficaci:** **Dithianon** (DELAN WG, GLADIOR WDG, SECTHION, ecc.) e **Tiofanato-metile** (ENOVIT METIL FL, FARO, ecc.) miscelati insieme.



Quando e come intervenire: alla comparsa dei primi sintomi trattare bagnando bene tutta la vegetazione e poi, se necessario, ripetere i trattamenti una volta ogni 20 giorni circa.

### **Maculatura fogliare e disseccamento dei rami dei viburni** (*Phoma exigua* e *Phoma viburni*)

Colture attaccate: *Viburnum tinus* (Lentaggine), *Viburnum lucydum* e altri viburni.

Sintomi: durante i periodi umidi e piovosi dell'autunno e/o della primavera si ha la comparsa di macchie brune sulle foglie (piccole grigiastre e più chiare al centro per la Lentaggine e più grandi e marroni per il Viburno lucido) e talvolta anche di tacche nerastre sui rami, che poi, nei casi più gravi, possono anche disseccare parzialmente o completamente.

Prodotti efficaci: sali rameici (AIRONE, KOCIDE 3000, CUPRAVIT BLU WG, PASTA CAFFARO BLU, ecc.), Dithianon (DELAN 70 WG, GLADIOR WDG, SECTHION, ecc.), Clorotalonil (DACONIL L), Dodina (COMET SC, SYLLIT 65, DODENE L, WOGGE, ecc.), Tiofanato-metile (ENOVIT METIL FL, ENOVIT METIL DF, FARO, ecc.).

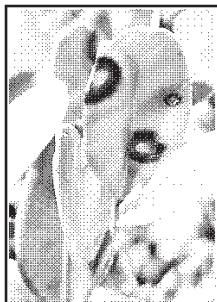
Quando e come intervenire: preventivamente nei periodi umidi o piovosi o alla comparsa dei primi sintomi intervenire bagnando bene tutta la vegetazione ogni 20 giorni circa con **Dithianon e Tiofanato-metile** miscelati insieme. Per piante già parzialmente disseccate l'aggiunta alla miscela di un prodotto a base di amminoacidi favorisce l'emissione di nuova vegetazione dalle parti ancora verdi.

### **Maculatura fogliare e imbrunimento dei rametti del Bosso**

(*Cylindrocladium* sp.)

Colture attaccate: Bosso (soprattutto il "Pumila", ma anche quello comune)

Sintomi: imbrunimento e disseccamento di alcune foglie all'interno della chioma e presenza di macchioline circolari brune, più chiare al centro e più scure ai margini, circondate da un alone arancione su alcune delle foglie più esterne; in seguito il numero delle foglie colpite aumenta sempre di più e molte di queste iniziano a cadere; contemporaneamente iniziano ad imbrunire e disseccare anche i rametti (a partire dall'alto verso il basso); alla fine, anche solo in un paio di settimane, si può avere la completa defogliazione delle piante.



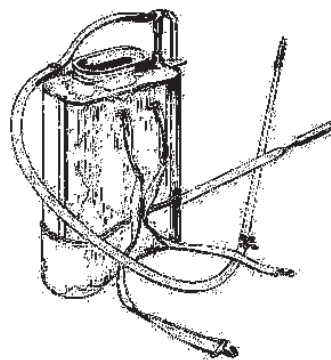
Prodotti efficaci: Clorotalonil (DACONIL L), Dithianon (DELAN 70 WG, GLADIOR WDG, SECTHION, ecc.), Tiofanato-

metile (ENOVIT METIL FL, ENOVIT METIL DF, FARO, ecc.), Procloraz (OCTAVE e altri).

Quando e come intervenire:

§ Strategia curativa: alla comparsa dei primi sintomi trattare tutte le piante bagnando bene la vegetazione, anche all'interno della chioma, con **Clorotalonil, Procloraz e Tiofanato-metile** miscelati insieme e ripetere il trattamento dopo una settimana; per piante già defogliate aggiungere un prodotto a base di amminoacidi per favorire la veloce emissione di nuove foglie

§ Strategia preventiva: nei periodi a clima umido e piovoso e temperature miti trattare le piante ogni 20 giorni con **Dithianon**.



#### **Nota:**

I principi attivi e i prodotti commerciali citati devono essere sempre utilizzati sulle colture, per le avversità e con le modalità indicate in etichetta.

Nella presente rubrica vengono dati anche dei consigli per la difesa di piante da frutto, piccoli frutti, olivi e viti: **tali indicazioni sono valide solo per la coltivazione in vivaio** e non per le piante in produzione, per le quali servono programmi di difesa specifici impostati anche sulla protezione del frutto e che tengano conto anche dei tempi di carenza dei prodotti utilizzati, cioè del periodo che deve intercorrere tra la loro somministrazione e la raccolta dei frutti.

Questa rubrica non vuole avere la pretesa di essere esaustiva e di aver considerato tutte le avversità esistenti, ma deve essere intesa come un aiuto per i vivaisti nell'impostare interventi di lotta per i problemi fitosanitari più frequenti.

Per altri consigli, precisazioni, approfondimenti o anche critiche contattare l'autore direttamente ([andreatrinci@gmail.com](mailto:andreatrinci@gmail.com)) o tramite il Centro ([info@cespevi.it](mailto:info@cespevi.it))