

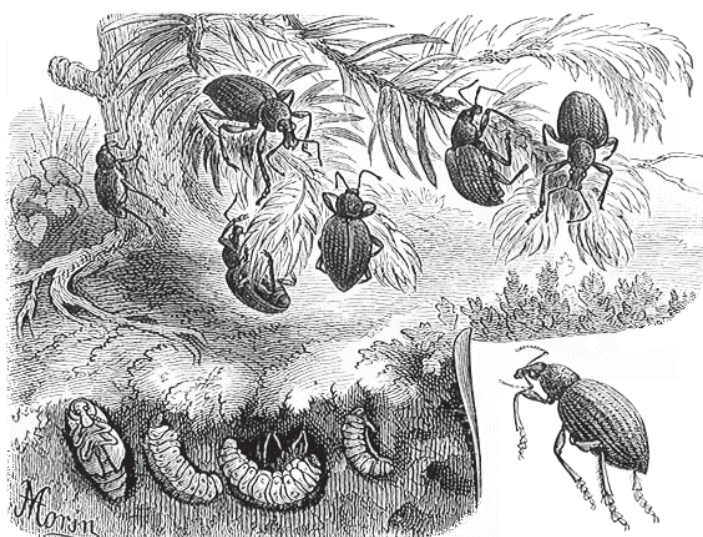
NOTIZIARIO

N° 173

MARZO-APRILE

2010

del Centro
Sperimentale
per il Vivaismo
di Pistoia



Otiorrhynchus spp.

Notiziario

del Centro Sperimentale
per il Vivaismo di Pistoia



N°173 Marzo-Aprile 2010

Consiglio d'Amministrazione:

Presidente **Giuseppe Chiaramonte**

Consiglieri **Riccardo Andreini
Edoardo Chiti
Loreno Gori**

Sindaci revisori **Franco Pacini
Giorgio Balli
Paolo Becattini**

Redazione: Via Ciliegiole, 99 - 51100 PISTOIA
Tel. 0573-570063 Fax 0573-913169

Sito Internet: <http://www.cespevi.it>

E-mail: info@cespevi.it

Periodico bimestrale
Spedizione in abbonamento postale -70% - F. Pistoia

Registrazione Tribunale di Pistoia n° 489 del 21/1/97
Stampa Tipografia Artigiana Pistoiese

E' consentito lo stralcio di testi purchè venga citata la fonte

Direttore responsabile: **Paolo Marzialetti**

Comitato di redazione: **Renzo Biagioni
Claudio Carrai
Eugenio Ciuti
Renato Ferretti
Piero Fiorino
Giovanni Serra
Gaetano Zipoli**

KICK-OFF MEETING PROGETTO VIS



Nell'Aprile scorso si è tenuto presso il Centro un incontro, a cui hanno partecipato tutti i partner ed i soggetti interessati del Progetto VIS "Vivaismo Sostenibile", che ha dato ufficialmente il via al progetto.

Una volta completate le varie formalità burocratiche, come il contratto con l'ARSIA, l'ente finanziatore, e le convenzioni di collaborazione tra i diversi partner, saranno avviate le attività del progetto che avrà una durata di 36 mesi (fino a marzo 2013).

Sul sito web del Ce.Spe.Vi. sono state realizzate delle pagine dedicate a questo progetto, in cui viene presentato ed illustrato nel dettaglio e dove inoltre sarà possibile seguire il suo svolgimento nelle diverse fasi e prendere visione dei documenti e delle pubblicazioni prodotte.

Intanto è stata inserita una pagina dedicata al Kick-off Meeting, da cui è possibile scaricare le presentazioni che i vari partner hanno mostrato illustrando l'attività prevista dalle diverse task di progetto.

L'indirizzo diretto al sito del Progetto VIS è www.cespevi.it/vis

La divulgazione ha un ruolo molto importante in questo progetto. Oltre alle pagine su Internet è prevista anche la realizzazione di alcune trasmissioni televisive in collaborazione con la locale emittente TVL. Ma non viene trascurata neppure la carta stampata: infatti sul prossimo numero del Notiziario pubblicheremo una presentazione del progetto affinché abbia la massima diffusione.

PROGETTO ERBEVIVE

CONTROLLO DELLE ERBE SPONTANEE
NEL VIVAISMO ORNAMENTALE IN CONTENITORE



Ha preso l'avvio anche questo progetto di ricerca territoriale, promosso dal Dipartimento di Biologia delle Piante Agrarie Università di Pisa in collaborazione con il Ce.Spe.Vi, la partecipazione dell'Associazione Vivaisti Pistoiesi e finanziato dall'ARSIA.

Gli scopi del progetto sono l'identificazione e la caratterizzazione delle malerbe più importanti nella coltivazione in contenitore. Il rilievo di dinamica e modalità di disseminazione ai fini di un controllo preventivo dell'infestazione. Infine testare dei metodi non chimici per il controllo delle infestanti anche mediante l'uso di bioerbicidi.

Per ulteriori informazioni e chiarimenti sul progetto potete consultare la pagina dedicata sul sito web del Centro www.cespevi.it/erbevive

Sommario



Annunci di progetti ed eventi	3
Rubrica fitopatologica (Luglio-Agosto) a cura del Dr. Andrea Trinci	5
Bollettino Agrometeorologico Marzo-Aprile 2010	12

II^a edizione del Convegno Internazionale "Vestire il Paesaggio"



Il verde per migliorare la qualità della vita. La seconda edizione di 'Vestire il paesaggio', il meeting internazionale, a cadenza triennale, sull'incontro tra produzione e progettazione del verde, si svolgerà a Pistoia dal 1° al 3 luglio 2010, con sede principale a Villa La Magia a Quarrata.

Vestire il paesaggio è organizzato dalla Provincia di Pistoia e dalla Fondazione della Cassa di Risparmio di Pistoia e Pescia con la collaborazione del Comune di Quarrata, di Pescia, del Comune di Pistoia, del Distretto Vivaistico-Ornamentale Pistoiese e di molti altri partners.

Tra questi, anche il Ce.Spe.Vi. collaborerà per organizzare una serie di visite guidate presso le aziende vivaistiche per far conoscere meglio ai partecipanti al Convegno questo importante settore produttivo della nostra provincia. Sono previsti numerosi tour con itinerari diversificati, guidati da personale esperto, per coprire tutti i vari aspetti della complessa realtà vivaistica. Verrà allestito un punto informativo presso il Centro per indirizzare e fornire indicazioni ai partecipanti all'evento sia sul programma che per quanto riguarda l'attività vivaistica pistoiese, le produzioni e la localizzazione delle aziende. Infine saranno realizzate su richiesta visite guidate alla nostra Banca del Germoplasma, dodici ettari di collezioni di piante ornamentali, durante tutta la durata della manifestazione.

Sempre presso il Ce.Spe.Vi. il Centro Studi allestisce una Mostra sulla Storia del Vivaismo Pistoiese, curata da Eugenio Ciuti, già capo dell'Ispettorato Agrario di Pistoia e cultore di storia dell'agricoltura. Una mostra iconografica che ripercorre l'evoluzione del settore con immagini, fotografie e molto altro per capire l'impatto del vivaismo sulla nostra società. Questa edizione sarà arricchita con un'ampia rassegna di lettere e buste intestate, cartoline postali e pubblicitarie private, particolarità postali (Perfin e chiudilettora) fatture, listini e cataloghi d'epoca, messi a disposizione dal vivaista e collezionista Roberto Righetti.

Da Pistoia un appuntamento che vuole essere per addetti ai lavori ma anche di divulgazione culturale aperta per proporre una progettazione degli spazi a partire dalla presenza e dal rispetto del verde.

La principale tematica affrontata in questa seconda edizione di 'Vestire il Paesaggio' sarà quella relativa all'uso del verde per migliorare la qualità della vita, affrontata in tutti i suoi più diversi e molteplici aspetti, incrociando quindi, come principali tematiche quelle collegate all'uso del verde, dell'ambiente, della salute, della pianificazione territoriale, del benessere, del turismo e della cultura.

I lavori nel convegno saranno divisi in sessioni: il sistema del verde per la città, il verde per la qualità della vita, la qualità delle opere a verde. Tra gli interventi la Direzione generale Agricoltura della Commissione Europea, la Biennale del paesaggio di Barcellona, Università di Berlino.

La seconda edizione di Vestire il Paesaggio vorrà essere anche l'occasione per elaborare e proporre l'approvazione da parte dei presenti di un "*manifesto per il verde*" con indicati i valori di rispetto ambientale e di sviluppo del territorio che saranno il legame di tutta la rete di operatori, studiosi e addetti del settore che ormai ruota da alcuni anni intorno a questa iniziativa. I lavori potranno essere seguiti in diretta sul sito internet del convegno. Per informazioni su internet <http://vestireilpaesaggio.provincia.pistoia.it>

Assegnazione del premio "Una vita per l'agricoltura"



Il Centro Studi per il Vivaismo, da tempo operante a Pistoia, ha istituito un premio denominato "*Una vita per l'agricoltura*" destinato a valorizzare l'operato di una persona che con la propria attività, abbia dato un contributo significativo allo sviluppo dell'agricoltura pistoiese.

Nella sua quinta edizione, il premio sarà assegnato a **Ferruccio Ferretti**, imprenditore agricolo che conduce con i familiari una azienda a prevalente indirizzo vitivinicolo.

La premiazione si svolgerà il **18 giugno** prossimo presso l'Oleificio Sociale Valdinievole a Massa e Cozzile.

La difesa del vivaio mese per mese

Rubrica fitopatologica per il vivaismo ornamentale pistoiese

a cura del *Dr. Andrea Trinci*

LUGLIO-AGOSTO



Insetti

Afidi (o "Pidocchi delle piante")

(*Aphis* spp., *Myzus* spp., *Dysaphis plantaginea*, *Macrosiphum rosae*, *Chaitophorus* spp., ecc.)

Colture attaccate: Agrumi, Fruttiferi, Fotinia, Viburno lucido, Lentaggine, Piracanta, Cotonastre, Biancospino, Lagerstroemia, Ibisco, Pittosporo e molte altre specie.

Sintomi: presenza di pidocchi verdi, bruni o giallastri sugli apici o sotto le foglie dei giovani germogli, che rallentano la crescita e si presentano con foglie distorte e coperte di melata (liquido zuccherino appiccicoso) e successivamente anche di fumaggine (polvere nerastra).

Prodotti efficaci: Imidacloprid (CONFIDOR 200 O-TEQ, CONFIDOR 200 SL, WARRANT FL, SIATTOL, SUSCON, NUPRID 200 SL, IMPRINT, ecc.), Thiametoxam (ACTARA 25 WG), Thiocloprid (CALYPSO), Pymetrozine (PLENUM 50 WG), Azadiractina (NEEMAZAL-T/S, OIKOS, ecc.), Deltametrina (DECIS JET e altri), Deltametrina+Imidacloprid (DECIS ENERGY O-TEQ), Bifentrin (BRIGATAFLO, HELT, ecc.), Lambda-cialotrina (KARATE ZEON TECHNOLOGY e altri), Cipermetrina, Etofenprox, ecc.

Quando e come intervenire: intervenire preventivamente alla ripresa vegetativa sulle specie più attaccate e alla comparsa dei primi individui sulle altre, bagnando bene con **Imidacloprid**, Thiametoxam o Thiocloprid la vegetazione e possibilmente anche il substrato (la parte di prodotto assorbita dalle radici ha una persistenza di circa 3 mesi, mentre quella assorbita dalle foglie di circa un mese); in caso di ritorno degli afidi effettuare un altro trattamento con Pymetrozine o Azadiractina. In caso di interventi curativi con forti infestazioni, che comunque andrebbero evitati, utilizzare Imidacloprid, Thiametoxam o Thiocloprid in miscela con Deltametrina (può stimolare il Raghetto rosso), Bifentrin, Lambda-cialotrina o un altro prodotto di contatto, oppure ancora meglio il nuovo **Deltametrina+Imidacloprid (DECIS ENERGY O-TEQ)**.



Fillossera del Leccio e della Quercia

(*Phylloxera quercus*)

Colture attaccate: tutte le specie del genere *Quercus* (querce a primavera e Leccio in estate).

Sintomi: presenza sulla pagina superiore delle foglie di puntini gialli, che poi disseccano e successivamente possono anche staccarsi lasciando le foglie bucherellate.

Prodotti efficaci: Pirimicarb (PIRIMOR 17,5), **Imidacloprid** (CONFIDOR 200 O-TEQ, CONFIDOR 200 SL, WARRANT FL, SIATTOL, SUSCON, NUPRID 200 SL, IMPRINT, ecc.), Thiametoxam (ACTARA 25 WG).

Quando e come intervenire: trattare alla comparsa dei puntini gialli sulle foglie, ma solo se sono numerosi.

Fillossera della Vite

(*Viteus vitifoliae*)

Colture attaccate: Vite

Sintomi: galle sferiche verdi (talvolta con sfumature rossastre) sulla pagina inferiore delle foglie e nodosità, ingrossamenti e marcescenze nell'apparato radicale.

Prodotti efficaci: Pirimicarb (PIRIMOR 17,5), **Imidacloprid** (CONFIDOR 200 O-TEQ, CONFIDOR 200 SL, WARRANT FL, SIATTOL, SUSCON, NUPRID 200 SL, IMPRINT, ecc.), Thiametoxam (ACTARA 25 WG).

Quando e come intervenire: un trattamento alla comparsa dei primi sintomi con Imidacloprid o Thiametoxam.

Aleurodidi (o "Farfalline bianche")

(*Trialeurodes vaporariorum*, *Bemisia* spp.,

Dialeurodes citri, *Aleurotrixus floccosus*, ecc.)

Colture attaccate: Agrumi, floricole altre specie coltivate in serra.

Sintomi: presenza piccole farfalline bianche sulle foglie, che si presentano ingiallite (a puntini) e coperte di melata (liquido zuccherino appiccicoso) e successivamente anche di fumaggine (polvere nerastra).



Prodotti efficaci: Imidacloprid (CONFIDOR 200 O-TEQ, CONFIDOR 200 SL, WARRANT FL, SIATTOL, SUSCON, NUPRID 200 SL, IMPRINT, ecc.), Thiametoxam (ACTARA 25 WG), Thiaploprid (CALYPSO), Pymetrozine (PLENUM 50 WG), Azadiractina (NEEMAZAL-T/S, OIKOS, ecc.), Deltametrina (DECIS JET e altri), Deltametrina+Imidacloprid (DECIS ENERGY O-TEQ), Bifentrin (BRIGATA FLO, HELT, ecc.), Lambda-cialotrina (KARATE ZEON TECHNOLOGY e altri), Cipermetrina, Etofenprox, ecc.

Quando e come intervenire: intervenire alla comparsa dei primi sintomi con Imidacloprid, Thiametoxam o Thiaploprid in miscela con Deltametrina (può stimolare il Raghetto rosso), Bifentrin, Lambda-cialotrina o un altro prodotto di contatto, oppure ancora meglio il nuovo **Deltametrina+Imidacloprid (DECIS ENERGY O-TEQ)**.

Psilla dell'Albizia

Colture attaccate: Albizia (o "Acacia di Costantinopoli" o "Acacia julibrissina").

Sintomi: ingiallimento delle foglie (prima ai margini e poi su tutta la lamina), presenza di piccoli fiocchi di cera bianca e di piccolissimi insetti giallo-verdastri sulla pagina inferiore e ai margini delle foglioline.

Prodotti efficaci: Imidacloprid (CONFIDOR 200 O-TEQ, CONFIDOR 200 SL, WARRANT FL, SIATTOL, SUSCON, NUPRID 200 SL, IMPRINT, ecc.), Thiametoxam (ACTARA 25 WG), Azadiractina (NEEMAZAL-T/S, OIKOS, ecc.), Teflubenzuron (NOMOLT, CRESIT e altri), Deltametrina (DECIS JET e altri), Deltametrina+Imidacloprid (DECIS ENERGY O-TEQ), Bifentrin (BRIGATA FLO, HELT, ecc.), Lambda-cialotrina (KARATE ZEON TECHNOLOGY e altri), Cipermetrina, Etofenprox, ecc.

Quando e come intervenire: trattare alla comparsa dei primi ingiallimenti fogliari, bagnando bene tutta la vegetazione con un prodotto di contatto (Deltametrina, Lambda-cialotrina o Bifentrin) ed uno sistemico (Imidacloprid o Thiametoxam) oppure con il nuovo **Deltametrina+Imidacloprid (DECIS ENERGY O-TEQ)**.

Psilla dell'Alloro

(*Lauritrioza alacris*)

Colture attaccate: Alloro.

Sintomi: presenza sulla vegetazione di galle (prima verdi, poi giallastre) ottenute ripiegando verso il basso uno o entrambi i margini delle foglie; dentro queste galle, tra i filamenti di cera e le gocce di melata, si possono trovare le forme giovanili gialle o grigiastre dell'insetto; poi le galle disseccano, apparendo come sbruciacchiate, e si staccano lacerando le foglie.

Prodotti efficaci: **Imidacloprid** (CONFIDOR 200 O-TEQ, CONFIDOR 200 SL, WARRANT FL, SIATTOL, SUSCON, NUPRID

200 SL, IMPRINT, ecc.), Thiametoxam (ACTARA 25 WG), Abamectina (VERTIMEC EC, ZAMIR 18, ABEX, ecc.), Azadiractina (NEEMAZAL-T/S, OIKOS, ecc.).

Quando e come intervenire: si interviene trattando la vegetazione con uno dei prodotti indicati quando iniziano a formarsi le galle, ma solo se queste sono numerose, altrimenti il danno si può considerare accettabile.

Psille varie

(*Cacopsylla* spp., *Psylla* spp., ecc.)

Colture attaccate: Pero, Albero di Giuda, Acacie (Mimose), Frassino (non molto frequenti), Bosso (poco dannose), Eucalipto, ecc.

Sintomi: presenza di piccolissimi insetti verdi o nerastri sugli apici vegetativi e/o di foglie distorte, sempre accompagnati da presenza di filamenti cerosi e melata.

Prodotti efficaci: Imidacloprid (CONFIDOR 200 O-TEQ, CONFIDOR 200 SL, WARRANT FL, SIATTOL, SUSCON, NUPRID 200 SL, IMPRINT, ecc.), il nuovo **Deltametrina+Imidacloprid (DECIS ENERGY O-TEQ)**, Thiametoxam (ACTARA 25 WG), Abamectina (VERTIMEC EC, ZAMIR 18, ABEX, ecc.), Azadiractina (NEEMAZAL-T/S, OIKOS, ecc.).

Quando e come intervenire: trattare alla comparsa dei primi sintomi bagnando bene la vegetazione con uno dei prodotti indicati.

Cocciniglie scudettate

(*Aonidia* spp., *Pseudaulacaspis pentagona*, *Comstockaspis perniciosa*, *Aspidiotus* spp., *Chionaspis euonymi*, ecc.)

Colture attaccate: Agrumi, Pesco, Mandorlo, Melo, Pero, Alloro, Cipresso, Agrifogli, Edera, Palme, Cipresso, Evonimi, ecc.

Sintomi: presenza di cocciniglie con scudetto marrone, grigio o bianco sulle foglie, sui rametti o sul fusto.

Prodotti efficaci: Olio minerale (OVISPAY, OLIOCIN, UFO ULTRA FINE OIL, ecc.) attivato con Clorpirifos (DURBAN, CYREN 44 EC, ecc.), Clorpirifos-metile (RELDAN 22, METIDANE 22, RUNNER M, ecc.).

Quando e come intervenire: alla presenza delle prime cocciniglie trattare con **Olio bianco** insieme a Clorpirifos o **Clorpirifos-metile**.

Cocciniglie cotonose

(*Planococcus* spp., *Pseudococcus* spp., ecc.)

Colture attaccate: Agrumi, Agave, Yucca, Rhyconspermum, ecc.

Sintomi: presenza di grosse insetti cerosi bianchi che si muovono.

Prodotti efficaci: Clorpirifos (DURBAN, CYREN 44 EC, ecc.),



Clorpirifos-metile (RELDAN 22, METIDANE 22, RUNNER M, ecc.), Imidacloprid (CONFIDOR 200 O-TEQ, CONFIDOR 200 SL, WARRANT FL, SIATTOL, SUSCON, NUPRID 200 SL, IMPRINT, ecc.), Thiametoxam (ACTARA 25 WG), Deltametrina (DECIS JET e altri), Bifentrin (BRIGATA FLO, HELT, ecc.), Lambda-cialotrina (KARATE ZEON TECHNOLOGY e altri), Cipermetrina, Etofenprox, ecc..

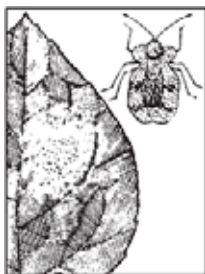
Quando e come intervenire: intervenire solo se le cocciniglie sono numerose e provocano danni bagnando bene tutta la vegetazione con **Clorpirifos-metile** o Clorpirifos, magari insieme a Imidacloprid o Thiametoxam.

Tingidi

(*Corythuca ciliata*, *Staphanitis pyri*, ecc.)

Colture attaccate: Platano (molto spesso), Melo, Pero, Ciliegio, Piracanta, Azalee e Rododendri (raramente).

Sintomi: punteggiature gialle o argentate sulla pagina superiore delle foglie e presenza su quella inferiore delle forme giovanili nerastre e degli adulti biancastri o tigrati.



Prodotti efficaci: **Imidacloprid** (CONFIDOR 200 O-TEQ, CONFIDOR 200 SL, WARRANT FL, SIATTOL, SUSCON, NUPRID 200 SL, IMPRINT, ecc.).

Quando e come intervenire: alla presenza dei sintomi bagnare bene la vegetazione con uno dei prodotti indicati.

Tripidi

(*Heliothrips haemorrhoidalis*, *Frankliniella occidentalis*, ecc.)

Colture attaccate: Agrumi, Viburno (Lentaggine), Viburno lucido, Lauroceraso e talvolta anche altre specie ornamentali.

Sintomi: argentature sulla pagina superiore e punteggiature nere su quella inferiore.

Prodotti efficaci: Imidacloprid (CONFIDOR 200 O-TEQ, CONFIDOR 200 SL, WARRANT FL, SIATTOL, SUSCON, NUPRID 200 SL, IMPRINT, ecc.), Thiametoxam (ACTARA 25 WG), **Dimetoato** (ROGOR, ARAGOL, CHIMIGOR, DANADIM PROGRESS, ecc.), Azadiractina (NEEMAZAL-T/S, OIKOS, ecc.), Acrinatrina (RUFAS E-FLO e altri), Deltametrina (DECIS JET e altri), Bifentrin (BRIGATA FLO, HELT, ecc.), Lambda-cialotrina (KARATE ZEON TECHNOLOGY e altri), Cipermetrina, Etofenprox, ecc.

Quando e come intervenire: intervenire immediatamente alla comparsa dei primi sintomi (soprattutto in serra) bagnando bene la vegetazione.

Cidia molesta (o "Tignola orientale")

(*Cydia molesta*)

Colture attaccate: Pesco, Lauroceraso e Fotinia e talvolta anche il Ciliegio.

Sintomi: ripiegamento e disseccamento dell'apice vegetativo, dentro il quale si alimenta la larva giallastra o rosata.

Prodotti efficaci: Thiacloprid (CALYPSO), Clorpirifos-metile (RELDAN 22, METIDANE 22, RUNNER M), Teflubenzuron (NOMOLT, CRESIT, ecc.).

Quando e come intervenire: eseguire trattamenti preventivi a cadenza mensile dai primi di maggio ai primi di ottobre con **Thiacloprid** o con Teflubenzuron e Clorpirifos-metile.

Processionarie e altri lepidotteri defogliatori («bruchi»)

(*Thaumetopoea pityocampa*, *Hyphantria cunea* e altri)

Colture attaccate: Pini, Querce, Gelsi, Aceri, ecc.

Sintomi: presenza di nidi ottenuti avvolgendo aghi o foglie con fili sericei.

Prodotti efficaci: **Deltametrina** (DECIS JET e altri), Lambda-cialotrina (KARATE ZEON e altri), Clorpirifos (DURBAN, CYREN 44 EC, ecc.), Clorpirifos-metile (RELDAN 22, RUNNERM22, RUNNER M, ecc.).



Quando e come intervenire: alla prima presenza dei nidi trattare bagnando bene la vegetazione con uno dei prodotti indicati.

Minatori e ricamatori fogliari

(*Phyllocnistis citrella*, *Phyllonorycter* spp., *Leucoptera* spp, ecc.)

Colture attaccate: Agrumi, Melo e altre specie da frutto, Vite, Olivo, alcune specie ornamentali.

Sintomi: presenza sulle foglie di mine circolari o serpentiformi o di nidi ottenuti attaccando insieme due foglie, dentro cui si trovano le larve.

Prodotti efficaci: Dimetoato (DIMETOATO, DANADIM, ROGOR L 40, ARAGOL L 40, ecc.), Clorpirifos-metile (RELDAN 22, METIDANE 22, RUNNER M, ecc.), Imidacloprid (CONFIDOR 200 SL, WARRANT FL, IMPRINT, ecc.), Thiametoxam (ACTARA 25 WG), Thiacloprid (CALYPSO), Abamectina (VERTIMECEC, ZAMIR 18, ABEX, ecc.), Azadiractina (NEEMAZAL-T/S, OIKOS, ecc.), Teflubenzuron (NOMOLT, CRESIT, ecc.).

Quando e come intervenire: trattare solo in presenza di numerose foglie danneggiate, utilizzando **Clorpirifos-metile** e **Teflubenzuron** o Thiacloprid.

Paesandisia delle Palme

(*Paysandisia archon*)

Colture attaccate: Palme

Sintomi: presenza di fori circolari a contorno definito sulle giovani foglie (da non confondere con quelli di origine fungina che sono ovali e sfilacciati) asimmetria e disseccamento delle foglie apicali, presenza di rosura sulla corona e di bozzoli a terra.



Prodotti efficaci: Deltametrina (DECIS JET e altri), Clorpirifos (DURBAN, CYREN 44 EC, ecc.), Clorpirifos-metile (RELDAN 22, METIDANE 22, RUNNER M, ecc.), Dimetoato (DIMETOATO, DANADIM, ROGOR L 40, ARAGOL L 40, ecc.), Imidacloprid + Ciflutrin (KOHINOR PLUS), Clotianidin (DANTOP 50 WG), Azadiractina (NEEMAZAL-T/S, OIKOS, ecc.), Teflubenzuron (NOMOLT, CRESIT, ecc.), Nematodi entomoparassiti (NEMOPACK S PALME, NEMASYS C).

Quando e come intervenire: eseguire trattamenti preventivi a cadenza mensile per tutto il periodo estivo utilizzando **Teflubenzuron** e **Clorpirifos** o **Clorpirifos-metile**; in primavera o in autunno si ottengono buoni risultati con trattamenti curativi a base di Nematodi entomoparassiti (2 trattamenti a distanza di 7-10 giorni); in ogni caso la cosa più importante è bagnare bene a bassa pressione, facendo penetrare il prodotto dentro l'apice ("corona") della palma.

Punteruolo rosso delle Palme

(*Rhynchophorus ferrugineus*)

Colture attaccate: Palme (più difficilmente *C. excelsa*)

Sintomi: asimmetria e disseccamento delle foglie apicali.

Prodotti efficaci: Deltametrina (DECIS JET e altri), Clorpirifos (DURBAN, CYREN 44 EC, ecc.), Clorpirifos-metile (RELDAN 22, METIDANE 22, RUNNER M, ecc.), Dimetoato (DIMETOATO, DANADIM, ROGOR L 40, ARAGOL L 40, ecc.), Imidacloprid + Ciflutrin (KOHINOR PLUS), Clotianidin (DANTOP 50 WG), Azadiractina (NEEMAZAL-T/S, OIKOS, ecc.), Nematodi entomoparassiti (NEMOPACK S PALME, NEMASYS C).

Quando e come intervenire: durante il periodo estivo trattare a cadenza mensile con **Deltametrina** e uno tra Dimetoato, Clorpirifos-metile e **Clorpirifos**; in primavera o in autunno si ottengono buoni risultati con trattamenti curativi a base di Nematodi entomoparassiti (2 trattamenti a distanza di 7-10 giorni); in ogni caso



la cosa più importante è bagnare bene a bassa pressione, facendo penetrare il prodotto dentro l'apice ("corona") della palma.

Insetti galligeni (Cecidomidi o Cecidomie, Eulofidi, ecc.)

(*Monarthropalpus buxi*, *Ophelimus maskelli*, *Obolodiplosis robiniae* e altri)

Colture attaccate: Bosso comune, Eucalipto, Robinia, Frassino, ecc.

Sintomi: presenza di galle giallo-verdastre o rossastre sulle foglie.

Prodotti efficaci: Dimetoato (DIMETOATO, DANADIM, ROGOR L 40, ARAGOL L 40, ecc.), Imidacloprid (CONFIDOR 200 SL, WARRANT FL, IMPRINT, ecc.) o Abamectina (VERTIMEC EC, ZAMIR 18, ABEX, ecc.).

Quando e come intervenire: trattare con **Dimetoato** subito alla comparsa dei primi puntini gialli sulle foglie.



Oziorrinco

(*Otiorrhynchus* spp.)

Colture attaccate: numerose specie ornamentali.

Sintomi: presenza di erosioni semicircolari sui margini delle foglie e/o radici danneggiate.

Prodotti efficaci: Deltametrina (DECIS JET e altri) o Clorpirifos (DURBAN, CYREN 44 EC, ecc.) o Clorpirifos-metile (RELDAN 22, METIDANE 22, RUNNER M22, ecc.), Nematodi entomoparassiti (NEMOPACK H, NEMASYS H e altri).

Quando e come intervenire: all'aperto trattare tutta la vegetazione con **Deltametrina** e/o il substrato con **Clorpirifos**; in serra bagnare bene il substrato con **Nematodi entomoparassiti**.



Altri coleotteri defogliatori

(*Luperomorpha nigripennis* e altri)

Colture attaccate: Lauroceraso, Fotinia, Eleagnus, Evonimo, ecc.

Sintomi: presenza di erosioni ai margini o anche in mezzo alle foglie.

Prodotti da efficaci: Deltametrina (DECIS JET e altri) o Clorpirifos (DURBAN, CYREN 44 EC, ecc.) o Clorpirifos-metile (RELDAN 22, METIDANE 22, RUNNER M22, ecc.).

Quando e come intervenire: trattare con **Clorpirifos** alla presenza dei sintomi, ma solo se i danni sono notevoli.

Acari

Eriofide del Leccio

(*Aceria ilicis*)

Colture attaccate: Leccio

Sintomi: bollosità rotondeggianti sulla pagina superiore delle foglie e presenza di chiazze feltrose prima arancioni, poi marroni ed infine nere sulla pagina inferiore.

Prodotti da efficaci: **Abamectina** (VERTIMEC EC, ZAMIR 18, ABEX, ecc.).

Quando e come intervenire: trattare solo in caso di forti infestazioni.

Acariosi ed Erinosi della Vite

(*Calepitrimerus vitis* e *Colomerus vitis*)

Colture attaccate: Vite

Sintomi Acariosi: germogli poco sviluppati e punteggiature necrotiche sulle foglie.

Sintomi Erinosi: bollosità rotondeggianti sulla pagina superiore delle foglie e presenza di chiazze feltrose biancastre su quella inferiore.

Prodotti efficaci: **Abamectina** (VERTIMEC EC, ZAMIR 18, ABEX, ecc.).

Quando e come intervenire: un trattamento alla comparsa dei primi sintomi.

Ragnetti rossi e gialli

(*Tetranychus urticae*, *Panonychus ulmi*, *Panonychus citri*, *Eotetranychus carpini* e *Eotetranychus tiliaris*)

Colture attaccate: con clima caldo e secco (all'aperto soprattutto a luglio) possono essere attaccate quasi tutte le specie con foglia.

Sintomi: ingiallimenti (inizialmente a puntini e poi più estesi) sulle foglie, che poi cadono.

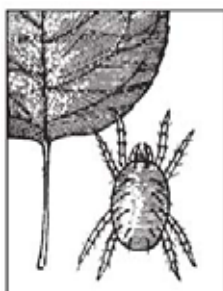
Prodotti efficaci: Abamectina (VERTIMEC EC, ZAMIR 18, ABEX, ecc.), Tebufenpyrad (Oscar), Clofentezine (APOLLO, APOR 500, DIAMOND, ecc), Hexythiazox (MATACAR FL e altri).

Quando e come intervenire: alla comparsa dei primi sintomi eseguire un trattamento con una miscela tra un prodotto adulticida (**Abamectina** o Tebufenpyrad) ed uno ovicida-larvicida (**Clofentezine** o Hexythiazox).

Ragnetto bruno delle conifere

(*Oligonychus ununguis*)

Colture attaccate: tutte le conifere, ma in particolare Pini, Picea e Abeti.



Sintomi: arrossamento degli aghi

Prodotti efficaci: Abamectina (VERTIMEC EC, ZAMIR 18, ABEX, ecc.), Tebufenpyrad (Oscar), Clofentezine (APOLLO, APOR 500, DIAMOND, ecc), Hexythiazox (MATACAR FL e altri).

Quando e come intervenire: alla comparsa dei primi sintomi eseguire un trattamento con una miscela tra un prodotto adulticida (**Abamectina** o Tebufenpyrad) ed uno ovicida-larvicida (**Clofentezine** o Hexythiazox).

Funghi

Marciumi radicali delle talee e dei semenzali

(*Pythium* spp., *Phytophthora* spp., *Peronospora* spp., *Botrytis cinerea*, *Rhizoctonia* spp, *Verticillium* spp., *Fusarium* spp., *Monilia* spp., *Thielavopsis* spp., ecc.)

Colture attaccate: tutte le specie vegetali

Sintomi: imbrunimento e marcescenza della parte basale della talea o del semenzale e ingiallimento delle foglie.

Prodotti efficaci: Propamocarb (PREVICUR, PREVITER, PROPLANT, PAM, ecc..), Metalaxil-M (RIDOMIL GOLD SL e altri), Fosetyl-Al (ALLIETTE WDG, ARPEL WDG, ecc.), Fosfito di Potassio (PHYTORAD, FOSFIDOR, ecc), Tiofanato-metile (ENOVIT METIL FL, FARO, ecc.), Procloraz (OCTAVE, CHARGE, ecc.), Iprodione (ROVRAL FL e altri), Clorotalonil (DAONIL L), Tolclofos-metile (RIZOLEX GOLD, RISCIO, ecc.).

Quando e come intervenire: per le specie più sensibili (Rosa, Escallonia, Ceanothus, aromatiche, ecc.) è necessario trattare preventivamente ogni settimana, per quelle mediamente sensibili (Evonimi, Cotonastre, Abelia, conifere, ecc.) è sufficiente un trattamento preventivo ogni 15 giorni, mentre per le specie meno soggette a marciumi (Fotinia, Lauroceraso, Piracanta, ecc.) si può intervenire in modo curativo se e quando si ha la comparsa dei primi sintomi; per i trattamenti preventivi si può utilizzare una miscela tra Propamocarb, **Fosetyl-Al** o Fosfito di Potassio e **Tiofanato-metile**, magari alternato a Procloraz, Iprodione o Tolclofos-metile, mentre per i trattamenti curativi si consiglia di utilizzare Metalaxil-M e Tiofanato-metile alle dosi massime.

Marciumi del colletto e delle radici su piante adulte

(*Phytophthora* spp.)

Colture attaccate: gran parte delle specie ornamentali, soprattutto se coltivate in vaso, ma in particolare conifere, floricole, aromatiche, agrumi, Melo, Kaki, Mirtillo americano, ecc.



Sintomi: ingiallimento (o arrossamento nel caso di alcune conifere) della parte aerea e imbrunimento e marcescenza dell'apparato radicale.

Prodotti efficaci: Metalaxil-M (RIDOMIL GOLD SL e altri), Fosetyl-AI (ALLIETTE WDG, ARPEL WDG, ALETIL 80 WG, ecc.), Fosfito di Potassio (PHYTORAD, FOSFIDOR, ecc.).

Quando e come intervenire: per le specie più sensibili (ad esempio per le conifere) eseguire un trattamento preventivo ad inizio primavera inzuppando bene il substrato o il terreno con **Metalaxil-M** ed intervenire di nuovo solo in caso di necessità, utilizzando Fosetyl-AI o Fosfito di Potassio; per le specie meno sensibili intervenire alla comparsa dei primi sintomi bagnando bene il substrato o il terreno con Metalaxil-M, con Fosetyl-AI oppure con Fosfito di Potassio.

Marciumi radicali da *Rhizoctonia*

(*Rhizoctonia* spp.)

Colture attaccate: molte specie ornamentali in vaso, anche la Photinia, soprattutto se invasata tardi o spuntata tardi in piena estate.

Sintomi: arresto della crescita, spesso seguito da ingiallimenti fogliari, e apparato radicale imbrunito e marcescente.

Prodotti efficaci: Tolclofos-metile (RISCIO, RIZOLEX GOLD PB, ecc.), Iprodione (ROVRAL FL), Tiofanato-metile (ENOVIT METIL FL, ENOVIT METIL DF, FARO, ecc.).

Quando e come intervenire: alla comparsa dei primi sintomi trattare inzuppando bene il substrato con **Tolclofos-metile**, **Tiofanato-metile** e un prodotto a base di **amminoacidi**, che favorisce un veloce ripresa vegetativa e l'emissione di nuove radici.

Peronospora

(*Peronospora* spp., *Plasmopara* spp., *Phytophthora* spp., ecc.)

Colture attaccate: Vite, Rosa, piccoli frutti (Lampone, Mirtillo americano, ecc.), Lauroceraso, viburni, ecc.

Sintomi: presenza sulla pagina superiore delle foglie di macchie irregolari più o meno grandi di colore marrone o violaceo, talvolta accompagnate da una muffa bianco-grigiastra sulla pagina inferiore; possono essere attaccati (progressivamente dall'alto verso il basso) anche rametti e giovani fusti, che imbruniscono e poi disseccano.

Prodotti efficaci: prodotti a base di rame (KOCIDE 3000, AIRONE, CUPRAVIT BLU, PASTA CAFFARO BLU, ecc.), Mancozeb (PENCOZEB DG, ASPOR WDG, CRITTOX GD 75, VONDOZEB, ecc.), Dithianon (DELAN WG, GLADIOR WDG, SECTHION, ecc.), Dodina (COMET SC, SYLLIT 65, DODENE L, WÖGE, ecc.), Metalaxil-M (RIDOMIL GOLD SL e altri), Propamocarb (PREVICUR, PREVITER, PROPLANT, PAM,

ecc.) e Fosetyl-AI (ALLIETTE, ARPEL WDG, ecc.) sono quelli registrati per le piante ornamentali, mentre per la vite esistono anche molti formulati contenenti sia un prodotto di contatto (come il **Mancozeb** o il rame) che uno citotropico-translaminare o parzialmente sistemico (come il Cimoxanil, il **Dimetomorph**, l'**Iprovalicarb** e altri) e/o uno sistemico (**Fosetyl-AI**, Metalaxil-M, o Benalaxil-M).

Quando e come intervenire: per Vite e Rosa trattare preventivamente ogni 15 giorni alternando miscele diverse tra un **prodotto di contatto ed uno sistemico** o formulati contenenti entrambi; per le altre colture può essere sufficiente intervenire in modo curativo con 2-3 trattamenti distanziati di circa 10 giorni a partire dalla comparsa dei primi sintomi.

Cancro del Bosso

(*Pseudonectria rousselliana*)

Colture attaccate: Bosso (principalmente il "Rotundifolia" e soprattutto se frequentemente potato)

Sintomi: crescita lenta e presenza di rametti con foglie molto piccole o parzialmente spogli; sulla corteccia si possono anche osservare delle spaccature (cancri).

Prodotti efficaci: rame (AIRONE, KOCIDE 3000, CUPRAVIT BLU, PASTA CAFFARO BLU, ecc.), Dithianon (DELAN 70 WG, GLADIOR WDG, SECTHION, ecc.), Bitertanolo (PROCLAIM SC), Bitertanolo + Dodina (PROCLAIM COMBI), Tiofanato-metile (ENOVIT METIL FL, KATIUS, FARO, ecc.).

Quando e come intervenire: dopo ogni potatura bagnare bene la vegetazione con rame o con **Dithianon**, eventualmente miscelati con Bitertanolo o **Tiofanato-metile** nel caso in cui le piante fossero già malate.

Oidio (o «Mal Bianco»)

(*Podosphaera* spp., *Sphaerotheca* spp., *Leveillula* spp., *Uncinula* spp., *Microsphaera* spp., ecc.)

Colture maggiormente attaccate:

Rosa, Lauroceraso, Lagerstroemia, Biancospino, querce, Platano, alcuni fruttiferi (es: Melo e Pesco), piccoli frutti (in particolare Uva spina), ecc.

Sintomi: distorsione dei germogli e delle foglie, che poi si ricoprono di una muffa polverulenta biancastra.

Prodotti efficaci: Bitertanolo (PROCLAIM), Bitertanolo + Dodina (PROCLAIM COMBI), Tebuconazolo (FOLICUR SE e altri), Miclobutanil (THIUCUR FORTE, MYCLOS 20 EW, THIUCUR 12, SYSTHANE 4,5 PLUS, ecc.), Penconazolo (TOPAS 10 EC, NOIDIOGOLD 10 EC, DRANG, SCUDEX, ecc.), Difenoconazolo (SCORE 25 EC, SPONSOR, ecc.), Trifloxystrobin (FLINT), Kresoxym-metile (STROBY WG),



Dodemorf (BASF-MEHLTAUMITTEL), Bupirimate (NIMROD), Triadimenol (BAYFIDAN, BACK, ecc.), zolfo (TIOVIT JET, KUMULUS TECNO, ZOLFO BAGNABILE BAYER, ecc.).

Quando e come intervenire: per le specie più sensibili (ad esempio Rosa e Vite) trattare preventivamente ogni 15 giorni alternando un prodotto triazolico efficace anche contro la ticchiolatura e altre avversità (**Tebuconazolo**, Miclobutanil, Bitertanolo, Difenconazolo, Penconazolo) con un altro antioidico sistemico (**Dodemorf**, Bupirimate) o citotropico-translaminare (Trifloxystrobin, Kresoxim-metile); per le specie meno sensibili intervenire in modo curativo alla comparsa dei primi sintomi trattando due volte a distanza di 7-10 giorni con **Penconazolo** alle dosi massime.

Ticchiolature

(*Venturia inaequalis*, *Venturia pyrina*, *Fusicladium eriobotryae*, *Diplocarpon rosae*, *Entomosporium maculatum*, ecc.)

Colture attaccate: Melo, Pero, Cotogno, Sorbo, Nespolo, Rosa, ecc.

Sintomi: nel periodo primaverile-estivo si osserva la presenza di macchie nere circolari (talvolta circondate da un alone giallastro) sulle foglie, che poi possono cadere.

Prodotti efficaci: sali rameici (AIRONE, KOCIDE 3000, CUPRAVIT BLU WG, PASTA CAFFARO BLU, ecc.), Mancozeb (PENNCOZEB DG, ASPOR WDG, CRITTOX GD 75, VONDOZEB, ecc.), Dithianon (DELAN 70 WG, GLADIOR WDG, SECTHION, ecc.), Dodina (COMET SC, SYLLIT 65, DODENE L, WOGGE, ecc.), Bitertanolo (PROCLAIM), Bitertanolo + Dodina (PROCLAIM COMBI), Tebuconazolo (FOLICUR SE e altri), Miclobutanil (THIOCURFORTE, MYCLOS 20 EW, THIOCUR 12, SYSTHANE 4,5 PLUS, ecc.), Penconazolo (TOPAS 10 EC, NOIDIO GOLD 10 EC, DRANG, SCUDEX, ecc.), Difenconazolo (SCORE 25 EC, SPONSOR, ecc.), Trifloxystrobin (FLINT), Kresoxym-metile (STROBY WG).

Quando e come intervenire: bagnare le foglie ogni 15-20 giorni con una miscela tra un prodotto di contatto (come il Dithianon o il **Mancozeb**) e un prodotto sistemico [**Tebuconazolo**, Miclobutanil, Penconazolo o Difenconazolo] o parzialmente sistemico [Bitertanolo]. Tutti questi prodotti sistemici sono efficaci anche per l'Oidio.

Maculature fogliari e antracnosi

(*Phyllosticta* spp., *Cercospora* spp., *Septoria* spp., *Alternaria* spp., *Entomosporium maculatum*, *Elsinoe* spp., ecc.)

Colture attaccate: Corbezzolo, Rododendro, Azalea, Cotonastre, Piracanta, Evonimo, Ligustro, Oleandro, Fotinia, Mahonia, Liriodendro, Viburno, Bosso, Raphiolepis, ecc.

Sintomi: presenza sulle foglie di macchie scure (marroni o nere) più o meno grandi sulle foglie.

Prodotti efficaci: **Dithianon** (DELAN WG, GLADIOR WDG, SECTHION, ecc.) o Clorotalonil (DAONIL LIQUIDO) insieme a **Tiofanato-metile** (ENOVIT METIL FL, FARO, ecc.).

Quando e come intervenire: alla comparsa dei primi sintomi trattare bagnando bene tutta la vegetazione e poi, se necessario, ripetere i trattamenti una volta ogni 20 giorni circa.



Nota:

I principi attivi e i prodotti commerciali citati devono essere sempre utilizzati sulle colture, per le avversità e con le modalità indicate in etichetta.

Nella presente rubrica vengono dati anche dei consigli per la difesa di piante da frutto, piccoli frutti, olivi e viti: **tali indicazioni sono valide solo per la coltivazione in vivaio** e non per le piante in produzione, per le quali servono programmi di difesa specifici impostati anche sulla protezione del frutto e che tengano conto anche dei tempi di carenza dei prodotti utilizzati, cioè del periodo che deve intercorrere tra la loro somministrazione e la raccolta dei frutti.

Questa rubrica non vuole avere la pretesa di essere esaustiva e di aver considerato tutte le avversità esistenti, ma deve essere intesa come un aiuto per i vivaisti nell'impostare interventi di lotta per i problemi fitosanitari più frequenti.

Per altri consigli, precisazioni, approfondimenti o anche critiche contattare l'autore direttamente (andreatrinci@gmail.com) o tramite il Centro (info@cespevi.it)

Centro Sperimentale per il Vivaismo di Pistoia

Bollettino Agrometeorologico

In collaborazione con:
 La.M.M.A - F.M.A. IBIMET - C.N.R.
 Ce.S.I.A. - Accademia dei Georgofili

Marzo 2010



GG	PRES- SIONE Media mBar	TEMPERATURA ARIA Gradi Centigradi			U.R. %	VENTO DOMI- NANTE	VENTO FILATO km	RADIAZ. SOLARE GLOBALE kWh/mq	PIOG- GIA mm	EVAPO- RATO mm
	Med	Max	Min	Med						
1	1012	10,9	16,6	6,4	77	S-O	154,1	2,3	0,0	1,4
2	1019	11,5	18,5	5,9	77	S-O O	86,3	3,2	3,1	0,5
3	1016	7,6	10,2	5,1	87	N N-O	94,5	0,5	12,3	0,2
4	1004	8,3	11,4	5,3	64	N N-O	246,2	1,4	10,4	0,1
5	1013	6,9	9,3	3,8	56	N N-E	187,9	1,6	0,0	0,1
6	1017	4,5	11,1	-2,4	58	S-O O	166,4	4,0	0,0	0,3
7	1018	5,1	9,8	0,0	60	N-E N	202,8	3,8	0,0	1,9
8	1013	4,2	8,1	0,8	38	N-E N	241,3	3,9	0,0	3,2
9	1007	2,7	3,7	1,1	59	N N-E	244,4	0,5	0,0	1,3
10	1007	4,1	7,4	2,5	60	N N-O	250,4	1,2	0,1	1,2
1 [^] Dec	1013	6,6	10,6	2,8	64		1874,2	22,4	25,9	10,2
11	1010	4,7	10,8	-0,5	67	S-E N-E	95,0	2,2	0,0	1,1
12	1017	4,3	10,7	-0,8	84	O S-O	51,9	1,4	0,8	0,5
13	1020	5,0	15,2	-1,4	77	S-O O	78,9	3,0	0,0	1,2
14	1020	6,6	15,6	-1,8	73	S-O O	123,8	4,1	0,0	2,1
15	1020	8,1	19,2	0,9	63	S-O O	92,0	3,8	0,0	2,3
16	1024	6,9	17,8	-2,6	62	S-O O	109,7	3,9	0,0	2,2
17	1032	7,6	16,5	-1,3	69	S-O O	140,7	3,8	0,0	2,5
18	1033	8,8	17,9	1,2	72	O S-O	119,3	3,7	0,0	2,1
19	1031	10,5	16,0	5,0	73	S-O O	53,8	2,1	0,0	1,6
20	1028	11,1	13,7	8,8	81	S-O O	43,0	0,6	0,0	0,9
2 [^] Dec	1023	7,4	15,3	0,8	72		908,2	28,7	0,8	16,5
21	1026	12,8	16,8	10,6	84	O S-O	56,2	1,0	0,7	0,6
22	1023	13,1	18,5	8,8	83	O S-O	38,9	1,3	5,2	0,1
23	1019	13,5	21,5	5,3	70	N-O	97,3	2,7	0,1	2,2
24	1018	13,7	20,8	6,6	71	O S-O	74,0	2,8	0,0	2,0
25	1019	14,0	22,3	7,7	71	S-O O	84,7	3,1	0,0	2,2
26	1018	14,0	19,5	11,6	78	S-O O	175,8	1,8	0,7	2,2
27	1014	12,9	17,3	8,1	72	S-O O	241,2	3,0	2,8	2,6
28	1016	11,5	18,4	5,9	72	S-O O	151,5	3,8	0,0	3,3
29	1016	13,7	22,3	6,3	67	S-O O	125,2	3,7	0,0	3,0
30	1007	11,9	16,8	7,1	79	S-O O	162,7	1,2	3,5	1,6
31	1009	12,3	16,3	9,4	70	S-O O	234,8	2,8	3,8	2,7
3 [^] Dec	1017	13,0	19,1	7,9	74		1442,2	27,2	16,8	22,6
Medie	1018	9,1	15,2	4,0	70		136,3	2,5	1,4	1,6
Max.	1033	14,0	22,3	11,6	87		250,4	4,1	12,3	3,3
Min.	1004	2,7	3,7	-2,6	38		38,9	0,5	0,0	0,1
Somme							4224,6	78,2	43,5	49,3



Centro Sperimentale per il Vivaismo di Pistoia

Bollettino Agrometeorologico

In collaborazione con:

La.M.M.A - F.M.A. IBIMET - C.N.R.

Ce.S.I.A. - Accademia dei Georgofili

Aprile 2010

GG	PRES- SIONE Media mBar	TEMPERATURA ARIA Gradi Centigradi			U.R. %	VENTO DOMI- NANTE	VENTO FILATO km	RADIAZ. SOLARE GLOBALE kWh/mq	PIOG- GIA mm	EVAPO- RATO mm
		Med	Max	Min						
1	1014	11,2	17,4	6,2	74	S-O O	170,8	3,1	1,0	1,8
2	1018	9,8	16,2	5,2	77	S-O O	123,4	2,9	11,7	1,0
3	1021	11,0	19,0	5,5	73	O S-O	99,8	3,4	1,1	1,7
4	1017	8,7	13,0	4,2	85	O	56,8	0,9	30,5	1,0
5	1020	10,1	17,4	4,3	77	S-O O	93,3	2,8	7,1	1,1
6	1025	10,6	19,8	1,7	68	S-O O	120,4	5,5	0,0	0,8
7	1021	13,3	26,0	2,4	59	O S-O	94,9	5,4	0,0	1,9
8	1020	14,2	23,3	5,1	54	N-E	116,9	5,3	0,0	4,8
9	1023	15,0	23,9	4,0	48	N-E	129,7	5,6	0,0	5,3
10	1020	14,1	23,7	4,4	54	S-O O	165,7	5,2	0,0	5,8
1 [^] Dec	1020	11,8	20,0	4,3	67		1171,7	40,1	51,4	25,3
11	1013	9,9	14,9	6,1	62	N-E	183,6	2,4	3,4	2,5
12	1011	11,6	16,8	5,0	47	N-E N	206,8	4,2	0,0	3,8
13	1012	11,6	18,3	5,6	56	N-E N	112,7	3,3	0,0	2,7
14	1012	10,7	18,9	2,3	66	O S-O	136,7	5,6	0,0	4,4
15	1013	12,4	23,2	2,5	59	S-O O	93,6	5,8	0,0	4,0
16	1013	13,2	21,0	5,6	58	N-E E	105,4	3,3	0,0	3,3
17	1016	12,7	17,7	6,9	66	N N-E	169,8	3,2	7,3	2,9
18	1016	13,4	23,0	4,9	67	N-O	106,9	6,0	0,1	3,7
19	1015	12,8	20,7	5,6	72	S-O O	147,9	4,7	0,0	3,8
20	1018	14,5	21,1	8,4	71	S-O O	133,4	4,2	0,0	3,6
2 [^] Dec	1014	12,3	19,6	5,3	62		1396,6	42,7	10,8	34,6
21	1017	14,1	19,7	8,6	75	S-O O	129,0	3,0	0,0	2,9
22	1014	16,0	24,4	7,6	69	S-O O	95,5	5,0	0,0	3,4
23	1013	13,2	14,6	11,5	89	S-O S	24,0	0,8	21,9	0,6
24	1017	16,9	21,9	12,5	66	N N-O	176,1	3,7	0,1	3,7
25	1021	20,0	26,4	13,1	52	N-E N	172,9	5,6	0,0	5,6
26	1021	19,5	28,9	10,7	60	O S-O	123,0	6,1	0,0	5,6
27	1021	18,0	28,0	10,3	67	O N-E	91,5	4,9	0,0	5,0
28	1024	19,7	29,2	10,8	59	S-O O	77,4	5,0	0,0	4,3
29	1021	18,6	28,1	9,0	59	S-O O	115,2	6,3	0,0	6,1
30	1018	17,2	25,6	9,1	64	S-O O	122,5	5,8	0,0	5,2
3 [^] Dec	1019	17,3	24,7	10,3	66		1127,1	46,2	22,0	42,5
Medie	1017	13,8	21,4	6,6	65		123,2	4,3	2,8	3,4
Max.	1025	20,0	29,2	13,1	89		206,8	6,3	30,5	6,1
Min.	1011	8,7	13,0	1,7	47		24,0	0,8	0,0	0,6
Somme							3695,4	129,0	84,2	102,4



**CASSA DI RISPARMIO
DI PISTOIA E PESCIA**

Agri Credito

Consulenza

Gestione Liquidità

Finanziamenti agevolati

Mutui

COLTIVIAMO I TUOI INTERESSI

Ulteriori informazioni possono essere richieste presso ogni filiale della
Cassa di Risparmio di Pistoia e Pescia Spa o telefonando al Numero Verde 167-865053
oppure al Centralino della Banca Tel. 0573/3691



**CAMERA DI COMMERCIO
INDUSTRIA ARTIGIANATO
E AGRICOLTURA**



Ce.Spe.Vi. S.r.l. "Centro Sperimentale per il Vivaismo"
Via Ciliegiole, 99 - 51100 PISTOIA Tel. 0573 570063 Fax 0573 913169