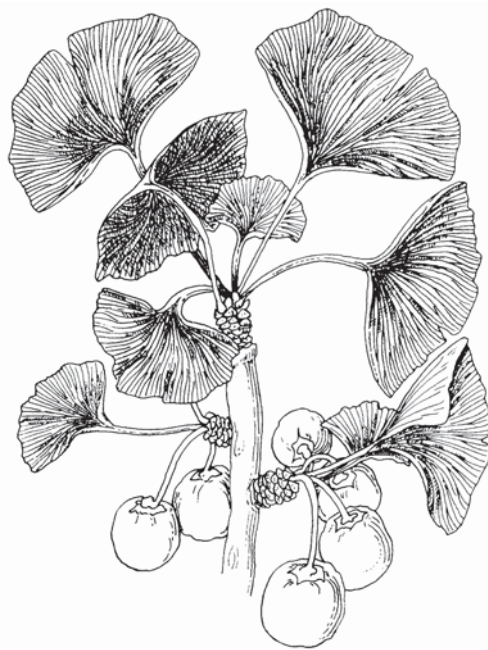


# NOTIZIARIO

N° 176 SETTEMBRE-OTTOBRE 2010

del Centro  
Sperimentale  
per il Vivaismo  
di Pistoia



Ginkgo biloba

# Notiziario

del Centro Sperimentale  
per il Vivaismo di Pistoia



**N°176 Settembre-Ottobre 2010**

**Consiglio d'Amministrazione:**

Presidente **Giuseppe Chiaramonte**

Consiglieri **Riccardo Andreini**  
**Edoardo Chiti**  
**Loreno Gori**

Sindaci revisori **Franco Pacini**  
**Giorgio Balli**  
**Paolo Becattini**

**Redazione:** Via Ciliegiolo, 99 - 51100 PISTOIA  
Tel. 0573-570063 Fax 0573-913169

**Sito Internet:** <http://www.cespevi.it>

**E-mail:** [info@cespevi.it](mailto:info@cespevi.it)

**Periodico bimestrale**  
**Spedizione in abbonamento postale -70% - F. Pistoia**

**Registrazione Tribunale di Pistoia n° 489 del 21/1/97**  
**Stampa Tipografia Artigiana Pistoiese**

*E' consentito lo stralcio di testi purchè venga citata la fonte*

**Direttore responsabile:** **Paolo Marzialetti**

**Comitato di redazione:** **Renzo Biagioni**  
**Claudio Carrai**  
**Eugenio Ciuti**  
**Renato Ferretti**  
**Piero Fiorino**  
**Giovanni Serra**  
**Gaetano Zipoli**

## RILANCIO DEL CENTRO SPERIMENTALE

Come molti sapranno il Centro negli ultimi tempi ha attraversato un periodo di difficoltà ed incertezza, in parte dovuto anche al rinnovo dei vertici e degli organi della Camera di Commercio che è il suo principale promotore.

Tuttavia il nuovo governo della Camera ha chiaramente espresso la volontà di conservare e sviluppare il nostro Centro, anche dopo la consultazione degli operatori, vista l'importanza di questo settore per la nostra economia.

Pertanto in questo numero pubblichiamo uno stralcio del progetto di ristrutturazione del Centro, presentato tramite la Provincia di Pistoia alla Regione Toscana per un cofinanziamento al 60%, che speriamo vivamente venga accolto.

## LA DIFESA DEL VIVAIO MESE PER MESE

### RUBRICA FITOPATOLOGICA PER IL VIVAISMO ORNAMENTALE PISTOIESE

Negli ultimi sei numeri del Notiziario abbiamo ripreso la pubblicazione della rubrica sulla difesa fitosanitaria dei vivai, che non era più stata aggiornata dal 2005. Col numero scorso si è completato il ciclo annuale e pertanto non avrebbe senso ricominciare da capo, dato che le modifiche e gli aggiornamenti potrebbero essere ben pochi.

Ringraziamo ancora per la preziosa collaborazione il Dr. Andrea Trinci, tecnico specializzato in "Scienze e Tecnologie Fitosanitarie (Medicina delle Piante)", che ha compilato con molta cura e competenza la nuova rubrica.

Infine segnaliamo che chi non avesse conservato copia dei vecchi Notiziari, o volesse accedere ad una consultazione più pratica della rubrica, potrà farlo sul nostro sito Internet ([www.cespevi.it](http://www.cespevi.it)) dove sono presenti e facilmente accessibili tutte le Schede Fitopatologiche.



## SEMINARI MONITORAGGIO ANOPLOPHORA

In Novembre e Dicembre vengono svolti presso il Ce.Spe.Vi. cinque Seminari informativi per il monitoraggio e la sorveglianza di *Anoplophora chinensis* in collaborazione con ARSIA, ARPAT e CRA-APB.

E' necessario mobilitare la massima attenzione per questo pericoloso parassita che potrebbe infestare la nostra area, provocando seri danni.

Per maggiori informazioni consultare il nostro sito [www.cespevi.it](http://www.cespevi.it).



**Vogliamo formulare ai nostri lettori i più sentiti Auguri di Buone Feste**



## Sommario



|   |    |
|---|----|
| Un progetto di ristrutturazione e rilancio del Ce.Spe.Vi. ....        | 4  |
| La brevettazione di novità vegetali nel settore florovivaistico ..... | 8  |
| Bollettino Agrometeorologico Settembre-Ottobre 2010 .....             | 12 |

## UN PROGETTO DI RISTRUTTURAZIONE E RILANCIO DEL CE.SPE.VI.

*Questa struttura, al servizio del vivaismo pistoiese, ha bisogno di rinnovarsi e riqualificarsi per diventare più adeguata e funzionale alle esigenze del settore*

Come è noto il Ce.Spe.Vi. si trova alle porte di Pistoia nell'area denominata ex-Campo di Volo e da oltre 25 anni svolge servizi di ricerca e sperimentazione per le aziende vivaistiche di piante ornamentali. Il Centro si estende su un'area di circa 26 ettari, in un unico corpo, dotato di una struttura di 600 mq dove si trovano uffici, sale riunioni, laboratori e magazzini. Dispone inoltre di due serre in ferro e vetro, di 500 mq ciascuna e di due piazzali sperimentali per la coltivazione in contenitore della superficie complessiva di circa 2.000 mq. Negli anni ha realizzato una vasta collezione di piante ornamentali denominata Banca del Germoplasma che attualmente si estende su una superficie di circa 12 ettari.

L'edificio e le serre, costruiti a metà degli anni '70, sono stati parzialmente ristrutturati negli anni '90 ma sono ormai vecchi ed in cattivo stato. Inoltre l'edificio ha il tetto in eternit che è necessario sostituire, usufruendo eventualmente delle agevolazioni per convertire le coperture al fotovoltaico.

La struttura attuale limita fortemente lo svolgimento e l'ulteriore sviluppo delle attività del Centro che necessitano di spazi più ampi e funzionali, mentre adesso in molti locali ci sono infiltrazioni d'acqua dal tetto e spifferi per gli infissi cadenti. Le attrezzature scientifiche dislocate presso il Centro dai ricercatori, giacciono ammassate sopra gli armadietti e sul pavimento dei locali ormai troppo angusti e congestionati.

### IL PROGETTO

Già nel marzo scorso era stato presentato un progetto di ristrutturazione inserito nel PIUSS del Comune di Pistoia, che purtroppo era stato poi stralciato dal piano poiché non erano finanziabili le strutture di servizio all'agricoltura.

Nei giorni scorsi abbiamo presentato di nuovo un altro progetto di ristrutturazione, tramite la Provincia di Pistoia, per partecipare al bando della Regione Toscana per il cofinanziamento di interventi finalizzati alla razionalizzazione, riorganizzazione e potenziamento del sistema regionale del trasferimento tecnologico, relativo alla linea 1.5 "Infrastrutture per il trasferimento tecnologico" del PRSE 2007/2010 ed alla linea di azione 1 "Infrastrutture per i settori produttivi" del PIR 1.3 del PAR FAS 2007/2013.

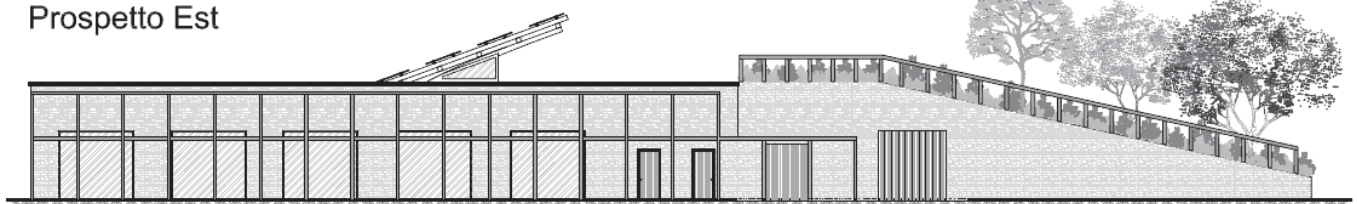
L'intervento prevede una spesa di circa 1.100.000 euro con un finanziamento a fondo perduto del 60% ed il resto con un finanziamento bancario a carico della proprietà del Centro che, come è noto, è una società della Camera di Commercio di Pistoia e della Cassa di Risparmio di Pistoia e Pescia (con quote rispettivamente dell'80% e del 20%).

La nostra richiesta di finanziamento sembra avere buone possibilità di essere accolta poiché sarà forse l'unica per il settore dell'agricoltura in Regione ed inoltre il vivaismo è sicuramente un'eccellenza della Provincia di Pistoia che l'ha presentata.

Il progetto, realizzato dall'Arch. Marco Bernardi, prevede di ristrutturare il vecchio capannone che ospita la sede, sia per adeguarlo alle nuove normative sull'isolamento termoacustico e l'efficienza energetica degli edifici, che per dotarlo di impianti per la produzione di energie alternative da fonti rinnovabili (fotovoltaico).

La ristrutturazione interna prevede la realizzazione di una sala per convegni e meeting, locali per accogliere le Associazioni che permanentemente gravitano intorno al Centro, spazi per promozioni e, più in generale adeguamenti funzionali che permettano una attività più efficace del Centro Sperimentale

Prospetto Est



Contestualmente è prevista la realizzazione di un ampliamento verso nord, che concorrerà a soddisfare una duplice esigenza:

- dotare il Centro di ambienti, attualmente carenti, per la ricerca ed il trasferimento tecnologico
- contribuire al miglioramento del contesto ambientale, cambiando in modo sostanziale l'aspetto esterno che fino ad oggi aveva offerto il vecchio immobile.

Infatti si prevede la realizzazione della copertura dei nuovi locali, che saranno addossati alla parete nord esistente, mediante un piano inclinato completamente inerbato, su cui saranno inseriti adeguati impianti arborei.

L'ampliamento verso nord, per la conformazione del volume progettata, consentirà di ricavare un patio della superficie di 100 mq, completamente protetto dai venti provenienti da nord, che sarà il naturale proseguimento all'aperto della nuova sala destinata ai meeting.

L'obiettivo del progetto è sostanzialmente quello di permettere al Centro di continuare a prestare i suoi servizi di ricerca, sperimentazione, divulgazione e trasferimento al settore vivaistico e anzi consentire un ulteriore ampliamento ed un notevole miglioramento della qualità dei servizi offerti.

---

## LE ATTIVITA' ATTUALI

In estrema sintesi le attività prevalenti sono la ricerca, la sperimentazione applicata ed il trasferimento e la gestione di vari servizi per il settore vivaistico ornamentale. Vengono portati avanti numerosi programmi di ricerca e sperimentazione in collaborazione con le Facoltà di Agraria delle Università di Pisa e di Firenze e con vari Istituti del CNR. Sono ospitati anche alcuni test per conto di primarie aziende multinazionali che producono beni e servizi per il settore vivaistico.

Inoltre, in questo campo, ha un'esperienza di lunga data. Infatti ha promosso e realizzato negli anni numerosi progetti di ricerca della Regione Toscana e partecipato a molti altri di valenza nazionale ed internazionale. Questa attività negli ultimi tempi è particolarmente indirizzata ad aumentare la competitività del settore vivaistico e a migliorarne l'impatto ambientale e territoriale.

Il Centro gestisce delle estese collezioni di piante ornamentali che fanno parte di un progetto chiamato "Banca del Germoplasma" che rappresenta

un'importante realtà al servizio del vivaismo, come campo catalogo e sorgente di materiale di moltiplicazione qualificato. Le collezioni coprono ormai una superficie di 12 ettari con oltre 3.000 esemplari di piante appartenenti a 700 specie diverse.

L'altra attività di rilievo è quella di informazione e divulgazione, svolta attraverso il sito Web del Centro ([www.cespevi.it](http://www.cespevi.it)) che è attivo fin dal 1996. Le statistiche degli accessi rilevano medie mensili di oltre 60.000 visite (circa 2.000 visitatori al giorno), che ne testimoniano l'apprezzamento.

L'altro strumento di divulgazione, che rappresenta un importante collegamento con le aziende vivaistiche, è il Notiziario periodico che viene realizzato fin dal 1990, e viene inviato a circa 600 aziende vivaistiche e altri operatori del settore. Inoltre da 25 anni cura la gestione di una stazione meteorologica computerizzata e tiene la Banca dati del clima pistoiese che costituisce una serie storica molto accurata e completa che viene utilizzata anche da diversi enti e istituzioni pubbliche.

Il Centro è un punto di riferimento per tutti i vivaisti pistoiesi e anche toscani. Gli operatori del settore lo considerano la loro casa comune, dove ritrovarsi, discutere dei problemi, incontrare gli esponenti del mondo scientifico, i rappresentanti degli Enti locali o istituzionali.

Per questo motivo vi hanno preso sede, vari organismi ed associazioni del settore. Il Centro Studi per il Vivaismo è un'associazione senza scopi di lucro che promuove studi, ricerche, convegni e tutte le iniziative che favoriscono il progresso dell'attività vivaistica pistoiese. L'Associazione Vivaisti Pistoiesi, che raggruppa un gran numero di aziende del settore, comprese le più grandi e prestigiose, ha la sua sede presso il Centro.

Infine il Distretto Rurale Vivaistico-Ornamentale della Provincia di Pistoia vi ha preso sede appena costituito. Si tratta di un nuovo organismo, riconosciuto nel 2006 dalla Regione Toscana, che ha lo scopo di coordinare le attività delle istituzioni pubbliche e degli operatori, attuando iniziative di programmazione negoziata e stabilendo accordi di partenariato, per sostenere lo sviluppo economico e la valorizzazione delle risorse del territorio.

Il Centro si occupa anche di formazione professionale e di recente è stato chiamato a dirigere il Progetto SPINN-Agri "Sistema Partecipato per l'Innovazione in Agricoltura e vivaismo" che ha vinto il bando FSE 2008-2010 della Provincia di Pistoia.

Inoltre il Ce.Spe.Vi. ha vinto nel 2009 il Bando di Ricerca ARSIA-Regione Toscana "Gestione sostenibile dei sistemi produttivi del florovivaismo" col progetto VIS "Vivaismo Sostenibile", che vede la partecipazione di altri quattro istituti delle Università di Pisa e di Firenze e di cui sarà il coordinatore e responsabile delle attività di divulgazione. Il progetto è stato avviato ad aprile 2010, avrà una durata di tre anni ed un finanziamento di 360.000 euro.

## I FINANZIAMENTI

Le principali fonti di finanziamento del Centro derivano dai progetti di ricerca, sperimentazione e dai servizi di varia natura che mette a disposizione degli operatori del settore. Questi finanziamenti, erogati a vario titolo da diversi enti e istituzioni (Comunità Europea, MiPAAF, ARSIA Regione Toscana, ecc.), non consentono investimenti per le infrastrutture, che nel corso degli anni sono diventate quindi inadeguate. Pertanto la riqualificazione del Centro, oltre a consentire di continuare a svolgere la sua importante azione per gli operatori ed il territorio, permetterà una espansione ed un notevole ampliamento delle attività svolte.

Uno dei motivi per cui il Centro è riuscito a portare avanti la sua attività così a lungo, dove strutture analoghe sono nate e poi scomparse dopo pochi anni, è il fatto che si è sempre mantenuto un organismo leggero dal punto di vista del personale e finanziariamente poco oneroso.

Le risorse umane impegnate sono ridotte all'essenziale. Si tratta di un direttore, laureato in Scienze Agrarie che ricopre questo incarico dal 1985 e ha pertanto accumulato una vasta esperienza nel settore. Abbiamo poi un'impiegata, al momento part-time, che cura la gestione amministrativa. Infine un operaio specializzato che cura la manutenzione e le attività produttive, sempre rivolte a scopi sperimentali. Naturalmente con una superficie di 26 ettari di cui 12 a collezioni di piante ornamentali il Centro si avvale della collaborazione di aziende conto terzi per la sua coltivazione e manutenzione. Inoltre i vari istituti di ricerca che vengono a svolgere le loro attività sperimentali presso il Centro impiegano le loro attrezzature scientifiche ed il proprio personale a questo scopo.

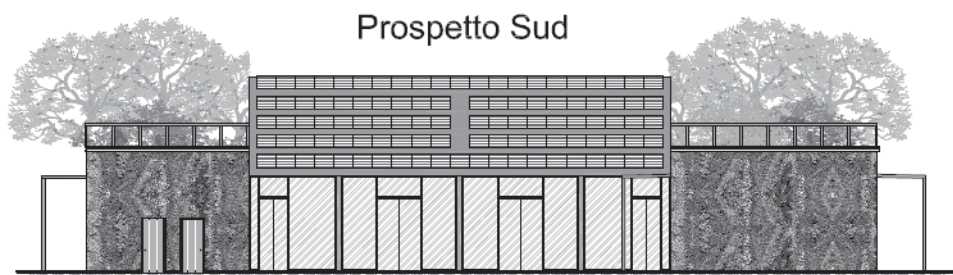
In seguito alla ristrutturazione ed al conseguente ampliamento delle attività, si prevede di aumentare il personale impiegato. In particolare portare a tempo pieno l'impiegata adesso part-time. Quindi assumere prima un'altra figura tecnica che possa dare un aiuto al direttore per aumentare l'assistenza alle attività sperimentali. In seguito impiegare una seconda figura tecnica che al contempo possa dare una mano anche alla segreteria per questioni organizzative e pertanto siamo orientati ad una figura femminile. Per il resto l'attività di ricerca e sperimentazione sarà portata avanti, come abbiamo visto, dal personale dei diversi istituti che collaborano e svolgono le loro ricerche presso il Centro.

La Ce.Spe.Vi. s.r.l. è una società senza scopi di lucro che ha quindi fondamentalmente come obiettivo il pareggio di bilancio. Nel suo bilancio coesistono due componenti: la gestione del Centro e l'attività di ricerca sperimentazione e servizi.

La prima componente, specie nel recente passato ha registrato delle passività poiché la proprietà non è stata in grado, per vari motivi, di finanziare la manutenzione e la gestione dei beni immobili che deteneva (che sono stati di recente rivalutati a bilancio per un valore stimato prudenzialmente in circa cinque milioni e mezzo di euro).

La seconda componente, quella dell'attività di servizio, ha raggiunto sempre il pareggio poiché il suo esercizio è basato sui finanziamenti che riceve per prestare i diversi servizi e per i quali vengono stipulati appositi contratti con i vari soggetti. Pertanto i costi e le spese vengono sempre effettuati sulla base dei finanziamenti che riceve senza superare questo limite.

In futuro confidiamo di continuare ad operare con questo sostanziale pareggio di bilancio dell'attività di servizi del Centro che come vedremo in seguito abbiamo in programma di potenziare, e contiamo inoltre di risolvere finalmente i problemi di finanziamento della gestione "immobiliare".



## LA RIORGANIZZAZIONE DEI SERVIZI

I servizi messi a disposizione dal Centro sono di diversa natura e anche se sono tutti principalmente rivolti agli operatori del settore, in realtà in alcuni casi sono dei servizi che fanno da ponte tra il mondo della ricerca e quello delle imprese per cui hanno una doppia utenza: gli Istituti di ricerca che si mettono in comunicazione con la realtà vivaistica e gli operatori che attingono al trasferimento dei risultati delle loro ricerche e sperimentazioni.

In estrema sintesi possiamo schematizzarli come segue:

Laboratorio congiunto UNIFI Come abbiamo già accennato è in corso la costituzione di un "Laboratorio congiunto Università-Imprese" del Corso di Laurea in "Scienze Vivaistiche" dell'Università di Firenze ai fini di portare avanti progetti di ricerca applicata nel settore vivaistico con sede presso il Ce.Spe.Vi. La collaborazione con l'Università di Firenze è di vecchia data ed abbiamo sempre avuto vari contratti di collaborazione con diversi istituti della Facoltà di Agraria. La costituzione di questa nuova iniziativa ampliarà e metterà ordine nella nostra collaborazione, dove il Centro mette a disposizione le sue strutture, le collezioni di piante ed il proprio personale per lo svolgimento dell'attività prevista.

Progetti ricerca UNIPI L'Università di Pisa ed in particolare il Dipartimento di Biologia delle Piante Agrarie collabora ormai da molti anni con il Ce.Spe.Vi. nell'ambito di progetti di ricerca europei (FP6-FLOWAID 2006-2009), nazionali (MiPA FLORPRO 2006-2010; MiPA IRRIFLORIVA 2009-2011) e regionali (ARSIA IDRI 2003-2004, ARSIA VIS 2010-2013). Questo ha consentito di portare le ricerche a diretto contatto con il mondo vivaistico per consentire anche un più diretto trasferimento dei risultati ottenuti. Il Centro riceve una parte dei finanziamenti di questi progetti, a cui spesso partecipa come sub-contractor, per sostenere le spese di gestione di queste attività.

Sedi per Distretto e Asso Vivaisti Il Centro costituisce come abbiamo visto il punto di riferimento per tutti gli operatori del settore. Pertanto il Distretto Rurale Vivaistico-ornamentale di Pistoia l'Associazione Vivaisti Pistoiesi ed il Centro Studi per il Vivaismo lo hanno eletto come loro sede operativa. La locazione dei nuovi locali a loro dedicati dovrebbe contribuire al sostentamento del Centro.

Gestione Banca del Germoplasma Le vaste collezioni di piante ornamentali del Centro costituiscono oltre che uno strumento scientifico di

ricerca e di studio del materiale vegetale in esse custodito, anche una preziosa sorgente di materiale di propagazione per le aziende vivaistiche. Inoltre sono meta di visite a scopo didattico e di studio da parte di istituzioni nazionali ed estere. Dalla gestione della Banca, per mezzo di accordi di collaborazione con istituzioni che la utilizzano a scopo didattico o di ricerca e con le aziende che prelevano periodicamente materiale di propagazione vengono ricavati dei corrispettivi che oltre alla sua manutenzione vanno a coprire in parte anche le spese di gestione del Centro.

Test per aziende di beni e servizi Da molti anni il Centro ha stretto delle collaborazioni con grandi aziende multinazionali che producono prodotti per l'agricoltura (attualmente collaboriamo con Scotts Europe e Haifa Chemicals). Queste conducono presso di noi i loro test sui nuovi prodotti che devono ancora essere lanciati sul mercato e i confronti con i prodotti dei loro competitors. Tutto questo naturalmente a titolo oneroso poiché vengono stipulati dei contratti, che pur con vincoli di segretezza industriale, in ogni caso vanno anche a vantaggio dei produttori locali, che vedono sviluppare dei prodotti più efficaci ed aderenti alle loro esigenze.

Rete dei poli di trasferimento innovazione Il Ce.Spe.Vi. fa parte fin dalla sua costituzione della "Rete dei Poli Toscani per il Collaudo ed il Trasferimento dell'Innovazione" promossa dall'ARSIA-Regione Toscana. Ogni anno realizza diverse iniziative finanziate dalla rete e sicuramente dal potenziamento della sua attività deriverà anche una intensificazione di queste iniziative.

Corsi di Formazione e seminari Per la sua particolare vicinanza al mondo del vivaismo, ma anche per la sua posizione strategica e la comodità della sede, facilmente raggiungibile e con ampi parcheggi, il Centro viene chiamato spesso ad organizzare iniziative di formazione e divulgazione. Ad esempio proprio in questi giorni siamo stati incaricati dalla Regione Toscana a svolgere un ciclo di 5 seminari formativi per il "Monitoraggio e la sorveglianza del parassita *Anoplophora chinensis*" che minaccia la nostra Regione..

Grazie alla ristrutturazione il Centro con la sua nuova sede sarà in grado di offrire una miglior qualità dei servizi sopra elencati e potrà riuscire a crescere ed ampliare gradualmente la sua attività come risulta indispensabile per un settore così importante per la nostra economia.

## LA BREVETTAZIONE DI NOVITA' VEGETALI NEL SETTORE FLOROVIVAISTICO

*Paolo Marzialetti*



**CPVO**  
Community Plant  
Variety Office

### L'ATTUALE SITUAZIONE ITALIANA

Come possiamo dedurre dalle informazioni sui brevetti vegetali riportate sotto, la registrazione nazionale viene poco utilizzata dagli operatori perché la tutela è limitata al territorio italiano. Tuttavia anche quella europea, che copre tutti gli Stati Membri, non viene utilizzata come dovrebbe poiché è abbastanza complicata da conseguire e presenta delle difficoltà procedurali piuttosto rilevanti.

La procedura è apparentemente semplice e prevede il deposito della domanda, l'esecuzione degli esami DUS (Distintività, Uniformità, Stabilità) in un centro di test abilitato, la valutazione degli esami e della denominazione varietale che, in caso di riscontro positivo, ottengono il rilascio del brevetto.

A parte il fatto che la redazione della domanda e della scheda descrittiva varietale è estremamente complessa e spesso richiede il ricorso ad agenzie specializzate, il problema principale è che in Italia esistono pochissimi centri di test DUS (solo 7) e nessuno di questi è accreditato per le piante

#### CPVO – Centri test DUS (Distintività, Uniformità, Stabilità) dati 2008

|                     |          |
|---------------------|----------|
| Austria .....       | 13       |
| Belgio .....        | 10       |
| Bulgaria .....      | 17       |
| Danimarca .....     | 22       |
| Estonia .....       | 1        |
| Finlandia .....     | 13       |
| Francia .....       | 138      |
| Germania .....      | 202      |
| Grecia .....        | 1        |
| Inghilterra .....   | 196      |
| Irlanda .....       | 1        |
| <b>Italia .....</b> | <b>7</b> |
| Lituania .....      | 7        |
| Olanda .....        | 387      |
| Polonia .....       | 49       |
| Portogallo .....    | 2        |
| Rep. Ceca .....     | 17       |
| Romania .....       | 6        |
| Slovacchia .....    | 22       |
| Spagna .....        | 56       |
| Svezia .....        | 5        |
| Ungheria .....      | 53       |
| Totale .....        | 1.225    |

### INFORMAZIONI GENERALI SUI BREVETTI

Il brevetto, o privativa, è un titolo che conferisce al suo detentore il monopolio di sfruttamento temporaneo di un'invenzione.

Il titolare del brevetto ha quindi il diritto esclusivo di commercializzare l'invenzione stessa, di autorizzare altri a commercializzarla o di vietare a terzi la produzione o la vendita.

Quindi il brevetto è un certificato con il quale l'autorità preposta, di norma un organismo nazionale o internazionale, riconosce al detentore la facoltà di sfruttare in via esclusiva la novità brevettata, con precisi limiti temporali e territoriali.

Questo permette inoltre al detentore del brevetto di cedere ad altri la possibilità di sfruttare la novità vegetale dietro compenso.

### LA NORMATIVA ITALIANA

Nel 1974 l'Italia ha ratificato la convenzione UPOV (*Union pour la protection des obtentions végétales*) e ne ha dato attuazione con il DPR n. 974 del 12 agosto 1975, che stabilisce le regole per la brevettazione delle nuove varietà vegetali.

In seguito, sulla Gazzetta ufficiale n. 303 del 30 dicembre 1998, è stato pubblicato il decreto legislativo n.455 del 3 novembre 1998, dal titolo "Norme di adeguamento alle prescrizioni dell'atto di revisione del 1991 della convenzione internazionale per la protezione delle novità vegetali".

I diritti conferiti dal brevetto nazionale per novità vegetale si limitano al territorio italiano e pertanto nella pratica sono scarsamente utilizzati.



ornamentali. Pertanto il materiale vegetale deve essere inviato in un centro di un altro paese per l'esecuzione di questo test e la successiva valutazione, con tutte le difficoltà del caso.

Quindi il nostro Paese è in posizione nettamente marginale ed oltretutto ha una particolarità, che i 7 centri di test (per lo più dei settori frutticolo e orticolo) vengono gestiti da 3 enti diversi che sono nati con altri compiti istituzionali. Nel resto d'Europa tutti i paesi ne hanno 1 solo e specializzato, che si occupa dei diversi tipi di pianta ad eccezione del Belgio e dell'Inghilterra che ne hanno 2 ciascuno.

Quindi, come abbiamo visto, nel nostro Paese non è praticamente possibile eseguire i test DUS per le piante ornamentali, e ciò crea notevoli problemi ai nostri costitutori di novità vegetali, che in estrema sintesi possono essere così riassunti:

- le prove vengono eseguite in un ambiente diverso da quello d'origine che spesso non è adatto alle nostre varietà di piante;
- talvolta vengono impiegati dei porta-innesti diversi non appropriati;
- in caso emergano problematiche particolari è difficile relazionarsi direttamente con i valutatori;
- il costitutore prova un senso di isolamento e di abbandono da parte delle pubbliche istituzioni in questo complesso processo.

Questa situazione è sicuramente una componente importante del fatto che l'Italia è uno dei Paesi europei dove si richiedono meno registrazioni di novità vegetali, e comunque non un numero commisurato all'importanza dei nostri settori agricoli, come si evince dalla tabella.

Se si restringe l'ottica alle diverse tipologie di piante e focalizziamo l'attenzione sulle piante ornamentali, la situazione è ancora peggiore rispetto ad esempio alla piante da frutto, che sono le principali essenze oggetto di registrazione.

#### CPVO – Domande di registrazione presentate dal 1995 al 2009

|                 |       |                     |               |
|-----------------|-------|---------------------|---------------|
| Austria .....   | 100   | Irlanda .....       | 55            |
| Belgio .....    | 765   | <b>Italia .....</b> | <b>867</b>    |
| Cipro .....     | 24    | Lussemburgo .....   | 4             |
| Rep. Ceca ..... | 80    | Malta .....         | 2             |
| Germania .....  | 5.085 | Olanda .....        | 12.111        |
| Danimarca ..... | 1.650 | Polonia .....       | 69            |
| Estonia .....   | 2     | Portogallo .....    | 7             |
| Spagna .....    | 555   | Svezia .....        | 178           |
| Finlandia ..... | 5     | Slovenia .....      | 9             |
| Francia .....   | 4.884 | Slovacchia .....    | 1             |
| Grecia .....    | 20    | Inghilterra .....   | 1.575         |
| Ungheria .....  | 45    | <b>TOTALE .....</b> | <b>28.093</b> |

## LA PRIVATIVA COMUNITARIA

Nell'ambito del processo di unificazione del diritto di proprietà industriale nell'Unione europea, il Consiglio dell'Unione stessa ha adottato il regolamento n.2100/94, che contempla le norme per la protezione brevettuale delle novità vegetali all'interno dell'UE.

L'attuazione e l'applicazione di tale regime e la concessione della "privativa comunitaria" per ritrovati vegetali competono all'Ufficio comunitario delle varietà vegetali (*Community Plant Variety Office - CPVO*) che ha sede ad Angers (Francia).

Dopo l'applicazione di questo regolamento, con una sola domanda, una novità vegetale ottiene una simultanea protezione su tutto il territorio degli Stati Membri dell'Unione europea.

## IL MARCHIO COMMERCIALE

Il marchio, contrassegnato da un simbolo (es. ®), ha lo scopo di caratterizzare ed evidenziare un certo prodotto, per favorirne una pronta identificazione da parte del consumatore finale.

Attenzione! perchè brevetto e marchio commerciale sono due titoli di proprietà industriale che garantiscono una protezione completamente diversa. Il brevetto conferisce infatti i diritti sopra ricordati, mentre il marchio ha solo lo scopo di differenziare un prodotto da un altro.

Quindi la registrazione di un marchio, relativamente ad una varietà vegetale, impedirà a terzi di utilizzare lo stesso marchio per lo stesso prodotto, ma non potrà impedire che moltiplichino la varietà senza autorizzazione.

**CPVO – Numero totale di domande  
ricevute nel 2008**

| <b>Comparti</b>     | <b>Italia / Totale UE</b> | <b>%</b>    |
|---------------------|---------------------------|-------------|
| Ornamentali .....   | 53 / 1.632 .....          | 3,2%        |
| Agricole .....      | 13 / 790 .....            | 1,6%        |
| Frutticole .....    | 17 / 181 .....            | 9,4%        |
| Orticole .....      | 5 / 410 .....             | 1,2%        |
| <b>Totale .....</b> | <b>88 / 3.013 .....</b>   | <b>2,9%</b> |

### **LA SITUAZIONE FUTURA DEL SETTORE FLOROVIVAISTICO**

Se questo quadro in passato ha penalizzato solo limitatamente il nostro settore vivaistico ornamentale lo dobbiamo unicamente alla grande inventiva e dinamicità delle aziende, che hanno saputo fare innovazione di prodotto non con le novità vegetali ma creando produzioni sempre diverse con particolari combinazioni di innesti, nuove forme di allevamento, strutture inedite e originali composizioni floristiche.

Nel prossimo futuro temiamo che questo non potrà più bastare e la dipendenza per ottenere i permessi di coltivazione delle novità vegetali brevettate da costitutori di altri Paesi potrebbe penalizzare fortemente il settore.

Già da molti anni negli Stati Uniti la tendenza è quella di coltivare in prevalenza specie e varietà brevettate di piante ornamentali, che non vengono più chiamate neppure con il nome botanico ma solo con il marchio registrato, il quale viene pubblicizzato e diffuso sui media e le riviste specializzate creando un fenomeno consumistico simile a quello di tutti gli altri prodotti commerciali.

Anche in Europa sembra che la tendenza sarà questa e ci sono già i primi segnali. In un recente incontro tecnico il Dr. Paolo Giorgetti del MiPAAF ha illustrato la revisione in corso della Direttiva 92/34/CEE sulla commercializzazione dei materiali di moltiplicazione delle piante da frutto. Sembra ormai certo che dall'entrata in vigore della nuova direttiva (novembre 2011) sarà possibile commercializzare solo varietà "registrate". Per questo motivo il Ministero

ha istituito in tutta fretta un Registro nazionale delle varietà da frutto in cui sta cercando di inserire tutte le essenze che può nell'intento di regolarizzarle.

Se un provvedimento analogo fosse adottato per le piante ornamentali, e probabilmente in un futuro non molto lontano sarà così, troverebbe il settore completamente impreparato. Inoltre in questo caso non si tratterebbe di regolarizzare qualche centinaio di varietà di essenze da frutto, ma migliaia, vista la sostanziale differenza tra questi due settori.

Infatti le nostre produzioni di piante ornamentali comprendono una gamma molto ampia di specie e varietà. Ad esempio su qualunque catalogo di vivaio è abbastanza comune trovare oltre 200 alberi - 150 conifere - 500 arbusti - 100 rampicanti 100 piante mediterranee - 25 palme e l'assortimento aumenta continuamente ogni anno.

Le produzioni vivaistiche necessitano infatti di un continuo rinnovamento per rimanere competitivi sui mercati internazionali. L'introduzione di specie esotiche o di novità vegetali per aggiornare l'offerta e aggiungere piante originali o inedite è continua. Tuttavia nei cataloghi rimane sempre una forte base di prodotti tradizionali consolidati e di grande successo che sono la maggior parte. Queste piante purtroppo non hanno alcuna registrazione e pertanto sarebbero commercialmente tagliate fuori nella situazione che si prevede per il futuro, o comunque sarebbe estremamente difficile regolarizzarle alla svelta tutte assieme. Infatti, come abbiamo visto, la compilazione delle schede descrittive varietali è estremamente complessa e richiede inoltre il rispetto dei tempi della natura (es. per redigere la descrizione del fiore bisogna aspettare il momento in cui la pianta fiorisce).

### **LA BANCA DEL GERMOPLASMA: UNA PROPOSTA SEMPRE VALIDA**



Agli inizi degli anni ottanta, sotto l'egida dell'Istituto di Propagazione delle Specie Legnose del CNR, fu iniziata la raccolta di una collezione di piante ornamentali di maggior interesse per il vivaismo sui terreni del Centro Sperimentale per il Vivaismo di Pistoia, con lo scopo di farla diventare, dopo le opportune verifiche, una sorgente primaria di materiale di moltiplicazione certificato.

Quasi venti anni dopo, quando fu recepita la Direttiva 91/682/CEE relativa alla commercializzazione dei materiali di moltiplicazione delle piante ornamentali, questa iniziativa si dimostrò oltremodo valida perché andava proprio nella direzione indicata dalle nuove direttive comunitarie.

Pertanto il Ce.Spe.Vi., intraprese un progetto di ampliamento di quelle collezioni per completarle con le specie mancanti ed allargarle ad altre tipologie di essenze ornamentali, in collaborazione con il Dipartimento di Ortoflorofrutticoltura dell'Università di Firenze. Nacque così il progetto della "Banca Nazionale del Germoplasma" e del "Centro di Moltiplicazione delle Piante da esterno" che ottenne anche l'approvazione e l'apprezzamento dell'allora M.I.R.A.F (Ministero delle Risorse Agricole e Forestali)

Il nucleo di partenza della Banca del Germoplasma era costituito da 6 ettari di vecchie raccolte di conifere e latifoglie. In seguito, oltre al recupero ed al completamento di queste collezioni, sono stati realizzati dal Ce.Spe.Vi. tre nuovi lotti che comprendono alberature ed arbusti.

La collezione delle alberature, realizzata negli anni 96-97 su una superficie di circa 2 ettari, raccoglie le essenze di maggior interesse commerciale, appartenenti a quattro generi molto ricchi di specie e varietà (22 specie di Acer, 14 di Betula, 9 di Quercus e 12 di Tilia).

La collezione degli arbusti, realizzata negli anni 98-99, comprende gli arbusti ornamentali di maggior interesse commerciale. L'impianto occupa una superficie di 2,5 ettari e raccoglie 2400 piante di 480 specie diverse. Nel 2001 è stato realizzato un ampliamento della raccolta delle alberature con circa 230 esemplari di 25 generi diversi, su una superficie di circa 2 ettari.

Inoltre nel corso degli anni presso il Centro sono state impiantate diverse collezioni tematiche, dedicate ad essenze particolari, tra le quali abbiamo una raccolta di oltre 30 varietà di Wisteria (glicine) selezionate in collaborazione con un vivaio specializzato, una collezione con diverse decine di varietà di Liquidambar, e poi di Quercus particolari ed una raccolta delle principali essenze mediterranee rappresentativa di circa 60 specie differenti. Infine

vengono continuamente acquisite nuove essenze che vengono prima coltivate in vaso e poi poste a dimora in appositi spazi al fine di valutarne le caratteristiche ornamentali e l'adattabilità al nostro clima.

Attualmente la Banca del Germoplasma rappresenta una importante realtà al servizio del vivaismo, come sorgente di materiale di moltiplicazione qualificato ed è inoltre un importante struttura scientifica a disposizione degli studiosi e ricercatori del settore oltre che un valido strumento didattico per diffondere la conoscenza delle piante tra studenti e appassionati del settore.

Le collezioni coprono ormai una superficie di 12 ettari con oltre 3.000 esemplari di piante appartenenti a 700 specie diverse, che hanno in molti casi uno sviluppo notevole dato che sono state impiantate oltre 15 anni fa.

A tutto questo bisogna aggiungere che è in corso la costituzione di un "Laboratorio congiunto Università-Imprese" del Corso di Laurea in "Scienze Vivaistiche" dell'Università di Firenze con sede presso il Ce.Spe.Vi.. Il fine di questa nuova struttura è quello di portare avanti progetti di ricerca applicata nel settore vivaistico, con particolare riguardo alla qualificazione e allo sviluppo della Banca del Germoplasma ed alla valutazione di novità vegetali.

In conclusione, vista la crescente importanza che stanno assumendo i brevetti di novità vegetali per il settore vivaistico ornamentale; vista la mancanza nel nostro Paese di adeguate strutture per testare e valutare queste nuove varietà (centri DUS) ai fini della loro registrazione; vista la possibilità che in futuro sopraggiunga una improvvisa necessità di registrare tutte le vecchie varietà tradizionali (produzioni consolidate del settore) per non farle uscire dal mercato; si pone il problema di creare una struttura adeguata per rispondere a queste urgenti esigenze di un settore così importante per la nostra economia come il vivaismo ornamentale.

Poiché in gran parte la struttura del Ce.Spe.Vi. risponde alle esigenze suddette e dispone già di una serie di collezioni di essenze ornamentali da anni ormai avviata, potrebbe sicuramente facilitare e rendere più rapida la realizzazione del centro di test varietale che è di fondamentale importanza per la futura sopravvivenza del settore.

# Centro Sperimentale per il Vivaismo di Pistoia

## Bollettino Agrometeorologico

In collaborazione con:  
 La.M.M.A - F.M.A. IBIMET - C.N.R.  
 Ce.S.I.A. - Accademia dei Georgofili

### Settembre 2010



| GG                 | PRES-<br>SIONE<br>Media<br>mBar | TEMPERATURA ARIA<br>Gradi Centigradi |      |      | U.R.<br>%<br>Med | VENTO<br>DOMI-<br>NANTE | VENTO<br>FILATO<br>km | RADIAZ.<br>SOLARE<br>GLOBALE<br>kWh/mq | PIOG-<br>GIA<br>mm | EVAPO-<br>RATO<br>mm |
|--------------------|---------------------------------|--------------------------------------|------|------|------------------|-------------------------|-----------------------|--|--------------------|----------------------|
|                    |                                 | Med                                  | Max  | Min  |                  |                         |                       |  |                    |                      |
| 1                  | 1015                            | 18,6                                 | 28,7 | 8,4  | 57               | S-O O                   | 104,8                 | 5,7                                    | 0,0                | 5,0                  |
| 2                  | 1017                            | 19,3                                 | 30,3 | 8,9  | 56               | O S-O                   | 74,8                  | 5,6                                    | 0,0                | 4,5                  |
| 3                  | 1016                            | 21,9                                 | 32,5 | 11,7 | 56               | N-E S-O                 | 81,5                  | 5,2                                    | 0,0                | 5,0                  |
| 4                  | 1016                            | 21,7                                 | 30,6 | 12,8 | 62               | S-O O                   | 91,6                  | 5,2                                    | 0,0                | 4,7                  |
| 5                  | 1017                            | 21,7                                 | 30,1 | 13,8 | 67               | S-O O                   | 84,3                  | 5,0                                    | 0,0                | 4,2                  |
| 6                  | 1015                            | 21,6                                 | 30,3 | 13,9 | 68               | O S-O                   | 76,3                  | 4,7                                    | 0,0                | 4,3                  |
| 7                  | 1012                            | 22,6                                 | 30,4 | 17,8 | 69               | O S-O                   | 58,8                  | 3,0                                    | 0,0                | 3,0                  |
| 8                  | 1009                            | 20,9                                 | 26,7 | 16,8 | 80               | S-O O                   | 83,2                  | 2,4                                    | 34,7               | 1,3                  |
| 9                  | 1015                            | 19,6                                 | 26,9 | 13,9 | 74               | O S-O                   | 89,8                  | 4,0                                    | 6,3                | 2,8                  |
| 10                 | 1017                            | 19,3                                 | 26,5 | 11,8 | 62               | N-E N                   | 114,9                 | 3,9                                    | 0,0                | 3,2                  |
| 1 <sup>^</sup> Dec | 1015                            | 20,7                                 | 29,3 | 13,0 | 65               |                         | 859,9                 | 44,7                                   | 41,0               | 38,1                 |
| 11                 | 1018                            | 20,0                                 | 27,6 | 11,7 | 54               | N-E N                   | 144,3                 | 5,2                                    | 0,0                | 5,3                  |
| 12                 | 1019                            | 19,9                                 | 29,3 | 10,6 | 62               | O S-O                   | 82,1                  | 5,0                                    | 0,0                | 4,0                  |
| 13                 | 1019                            | 17,7                                 | 28,0 | 12,7 | 77               | O                       | 67,9                  | 2,2                                    | 14,7               | 2,7                  |
| 14                 | 1021                            | 21,2                                 | 28,9 | 13,8 | 58               | N-E N                   | 121,7                 | 4,5                                    | 0,0                | 3,2                  |
| 15                 | 1018                            | 19,3                                 | 28,1 | 10,8 | 69               | O S-O                   | 96,4                  | 4,7                                    | 0,0                | 4,1                  |
| 16                 | 1015                            | 19,5                                 | 27,5 | 13,3 | 75               | O S-O                   | 71,8                  | 2,7                                    | 0,1                | 2,4                  |
| 17                 | 1014                            | 20,6                                 | 25,9 | 17,2 | 81               | O S-O                   | 68,1                  | 1,8                                    | 2,9                | 1,6                  |
| 18                 | 1012                            | 21,6                                 | 28,5 | 18,8 | 84               | O S-O                   | 73,3                  | 2,2                                    | 2,5                | 1,0                  |
| 19                 | 1014                            | 19,0                                 | 24,8 | 11,7 | 73               | N-E N                   | 82,9                  | 3,1                                    | 7,1                | 2,4                  |
| 20                 | 1020                            | 18,4                                 | 29,2 | 9,4  | 66               | S-O O                   | 52,3                  | 4,6                                    | 0,0                | 3,0                  |
| 2 <sup>^</sup> Dec | 1017                            | 19,7                                 | 27,8 | 13,0 | 70               |                         | 860,7                 | 36,1                                   | 27,3               | 29,8                 |
| 21                 | 1020                            | 17,9                                 | 27,3 | 10,8 | 75               | S-O S-E                 | 35,4                  | 3,5                                    | 0,0                | 2,8                  |
| 22                 | 1020                            | 19,9                                 | 29,9 | 12,2 | 64               | N-E                     | 70,7                  | 4,4                                    | 0,0                | 3,8                  |
| 23                 | 1018                            | 19,1                                 | 30,6 | 9,3  | 62               | S-O O                   | 55,5                  | 4,3                                    | 0,0                | 3,6                  |
| 24                 | 1008                            | 18,8                                 | 27,6 | 11,0 | 72               | O S-O                   | 37,7                  | 2,8                                    | 6,7                | 2,7                  |
| 25                 | 999                             | 18,1                                 | 24,0 | 12,0 | 75               | S-O O                   | 68,8                  | 2,8                                    | 3,4                | 1,3                  |
| 26                 | 1004                            | 16,2                                 | 25,1 | 8,7  | 74               | O S-O                   | 66,2                  | 3,8                                    | 1,3                | 2,5                  |
| 27                 | 1010                            | 15,5                                 | 19,9 | 12,7 | 79               | O S-O                   | 75,2                  | 2,1                                    | 0,3                | 1,3                  |
| 28                 | 1014                            | 14,7                                 | 22,7 | 9,8  | 76               | O N-O                   | 59,3                  | 2,3                                    | 1,3                | 1,3                  |
| 29                 | 1017                            | 14,6                                 | 23,7 | 6,4  | 72               | O S-O                   | 62,6                  | 4,1                                    | 0,0                | 2,5                  |
| 30                 | 1017                            | 15,4                                 | 24,4 | 7,8  | 76               | O S-O                   | 45,0                  | 3,4                                    | 0,0                | 2,0                  |
| 3 <sup>^</sup> Dec | 1013                            | 17,0                                 | 25,5 | 10,1 | 72               |                         | 576,5                 | 33,4                                   | 13,0               | 23,8                 |
| Medie              | 1015                            | 19,1                                 | 27,5 | 12,0 | 69               |                         | 76,6                  | 3,8                                    | 2,7                | 3,1                  |
| Max.               | 1021                            | 22,6                                 | 32,5 | 18,8 | 84               |                         | 144,3                 | 5,7                                    | 34,7               | 5,3                  |
| Min.               | 999                             | 14,6                                 | 19,9 | 6,4  | 54               |                         | 35,4                  | 1,8                                    | 0,0                | 1,0                  |
| Somme              |                                 |                                      |      |      |                  |                         | 2297,2                | 114,2                                  | 81,3               | 91,6                 |



# Centro Sperimentale per il Vivaismo di Pistoia

## Bollettino Agrometeorologico

In collaborazione con:

La.M.M.A - F.M.A. IBIMET - C.N.R.

Ce.S.I.A. - Accademia dei Georgofili

### Ottobre 2010

| GG                 | PRES-<br>SIONE<br>Media<br>mBar | TEMPERATURA ARIA |      |      | U.R.<br>% | VENTO<br>DOMI-<br>NANTE | VENTO<br>FILATO<br>km | RADIAZ.<br>SOLARE<br>GLOBALE<br>kWh/mq | PIOG-<br>GIA<br>mm | EVAPO-<br>RATO<br>mm |
|--------------------|---------------------------------|------------------|------|------|-----------|-------------------------|-----------------------|--|--------------------|----------------------|
|                    |                                 | Med              | Max  | Min  |           |                         |                       |  |                    |                      |
| 1                  | 1016                            | 15,0             | 18,5 | 11,6 | 84        | O S-O                   | 26,5                  | 1,0                                    | 1,7                | 0,7                  |
| 2                  | 1020                            | 16,0             | 26,6 | 9,6  | 78        | O S-O                   | 40,9                  | 3,2                                    | 0,0                | 1,5                  |
| 3                  | 1019                            | 16,9             | 23,6 | 11,1 | 79        | O N-O                   | 36,4                  | 2,0                                    | 0,0                | 1,3                  |
| 4                  | 1013                            | 16,5             | 19,4 | 11,3 | 89        | S-O O                   | 22,5                  | 0,6                                    | 7,7                | 0,5                  |
| 5                  | 1012                            | 18,5             | 23,2 | 16,0 | 81        | S-O O                   | 101,3                 | 2,3                                    | 34,6               | 0,3                  |
| 6                  | 1016                            | 19,1             | 25,7 | 13,7 | 77        | O S-O                   | 56,6                  | 3,2                                    | 0,0                | 1,0                  |
| 7                  | 1020                            | 18,6             | 29,5 | 11,3 | 72        | N-E                     | 57,3                  | 3,6                                    | 0,0                | 1,4                  |
| 8                  | 1021                            | 16,9             | 24,9 | 11,1 | 70        | N-E                     | 98,2                  | 3,6                                    | 0,0                | 3,1                  |
| 9                  | 1019                            | 15,1             | 23,3 | 8,4  | 62        | N-E                     | 83,4                  | 3,6                                    | 0,0                | 3,1                  |
| 10                 | 1012                            | 14,2             | 22,8 | 6,3  | 63        | N-O N                   | 70,3                  | 3,0                                    | 0,0                | 2,4                  |
| 1 <sup>^</sup> Dec | 1017                            | 16,7             | 23,8 | 11,0 | 75        |                         | 593,3                 | 26,1                                   | 44,0               | 15,3                 |
| 11                 | 1010                            | 16,3             | 18,7 | 14,6 | 56        | N-E N                   | 183,7                 | 1,2                                    | 0,0                | 2,3                  |
| 12                 | 1011                            | 16,3             | 21,6 | 11,0 | 59        | N N-E                   | 115,5                 | 3,1                                    | 0,0                | 2,5                  |
| 13                 | 1009                            | 16,4             | 18,6 | 14,2 | 61        | N-O N                   | 155,9                 | 1,3                                    | 0,0                | 2,5                  |
| 14                 | 1009                            | 15,3             | 19,7 | 9,7  | 69        | S-O S                   | 50,7                  | 1,4                                    | 0,0                | 1,3                  |
| 15                 | 1008                            | 13,9             | 20,4 | 7,9  | 78        | O S-O                   | 28,4                  | 1,6                                    | 0,1                | 0,7                  |
| 16                 | 1006                            | 14,7             | 22,2 | 7,7  | 79        | S-E                     | 24,9                  | 2,2                                    | 5,2                | 1,4                  |
| 17                 | 1008                            | 13,4             | 19,6 | 9,2  | 72        | N-O N                   | 97,5                  | 2,7                                    | 16,4               | 1,9                  |
| 18                 | 1010                            | 13,7             | 16,7 | 10,6 | 61        | N N-E                   | 173,7                 | 2,4                                    | 0,2                | 2,2                  |
| 19                 | 1007                            | 15,5             | 23,4 | 7,6  | 56        | N-E O                   | 137,5                 | 3,2                                    | 0,0                | 2,4                  |
| 20                 | 1009                            | 10,3             | 19,9 | 4,2  | 81        | O                       | 37,8                  | 2,1                                    | 0,0                | 1,3                  |
| 2 <sup>^</sup> Dec | 1009                            | 14,6             | 20,1 | 9,7  | 67        |                         | 1005,6                | 21,1                                   | 21,9               | 18,5                 |
| 21                 | 1021                            | 9,7              | 24,0 | 1,5  | 70        | O S-O                   | 38,2                  | 3,0                                    | 0,0                | 1,4                  |
| 22                 | 1025                            | 10,2             | 24,4 | 2,0  | 72        | O S-O                   | 11,5                  | 3,0                                    | 0,0                | 1,3                  |
| 23                 | 1020                            | 11,6             | 19,7 | 5,8  | 81        | O S-O                   | 19,1                  | 1,3                                    | 0,1                | 0,9                  |
| 24                 | 1013                            | 12,7             | 16,8 | 8,4  | 89        | O N-E                   | 19,7                  | 0,8                                    | 14,3               | 0,4                  |
| 25                 | 1005                            | 12,2             | 15,6 | 9,6  | 90        | N-E                     | 53,9                  | 0,7                                    | 33,2               | 0,3                  |
| 26                 | 1017                            | 11,5             | 15,2 | 8,4  | 59        | N-E N                   | 172,6                 | 2,1                                    | 0,0                | 0,1                  |
| 27                 | 1023                            | 11,5             | 16,2 | 7,8  | 42        | N-E N                   | 234,9                 | 2,8                                    | 0,0                | 0,4                  |
| 28                 | 1023                            | 10,8             | 18,9 | 3,1  | 52        | O S-O                   | 111,3                 | 2,8                                    | 0,0                | 0,8                  |
| 29                 | 1021                            | 9,4              | 22,4 | 1,3  | 71        | O S-O                   | 44,0                  | 2,8                                    | 0,0                | 1,0                  |
| 30                 | 1019                            | 9,0              | 14,3 | 2,4  | 84        | O S-E                   | 11,4                  | 1,0                                    | 0,0                | 0,6                  |
| 31                 | 1011                            | 13,7             | 15,1 | 11,4 | 92        | O N                     | 26,9                  | 0,1                                    | 29,0               | 0,6                  |
| 3 <sup>^</sup> Dec | 1018                            | 11,1             | 18,4 | 5,6  | 73        |                         | 743,4                 | 20,3                                   | 76,6               | 8,0                  |
| Medie              | 1015                            | 14,0             | 20,7 | 8,7  | 72        |                         | 75,6                  | 2,2                                    | 4,6                | 1,3                  |
| Max.               | 1025                            | 19,1             | 29,5 | 16,0 | 92        |                         | 234,9                 | 3,6                                    | 34,6               | 3,1                  |
| Min.               | 1005                            | 9,0              | 14,3 | 1,3  | 42        |                         | 11,4                  | 0,1                                    | 0,0                | 0,1                  |
| Somme              |                                 |                  |      |      |           |                         | 2342,4                | 67,5                                   | 142,5              | 41,8                 |

# Meteo: commenti & statistiche

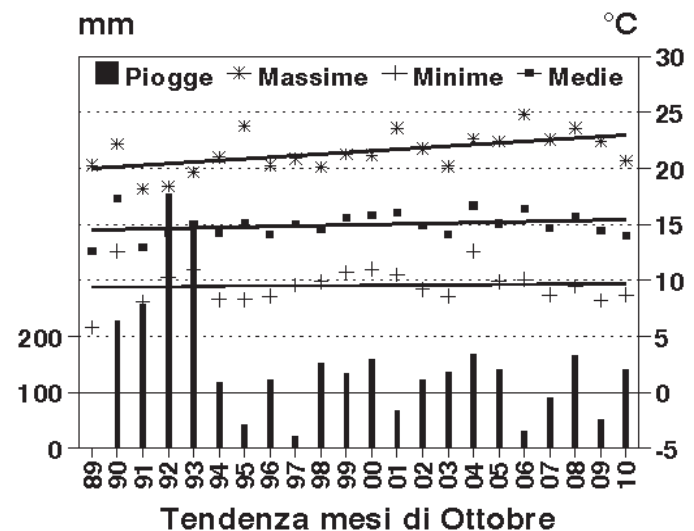
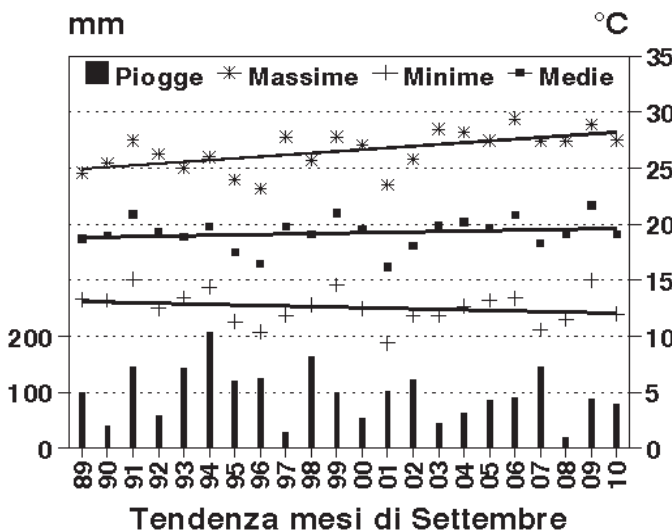
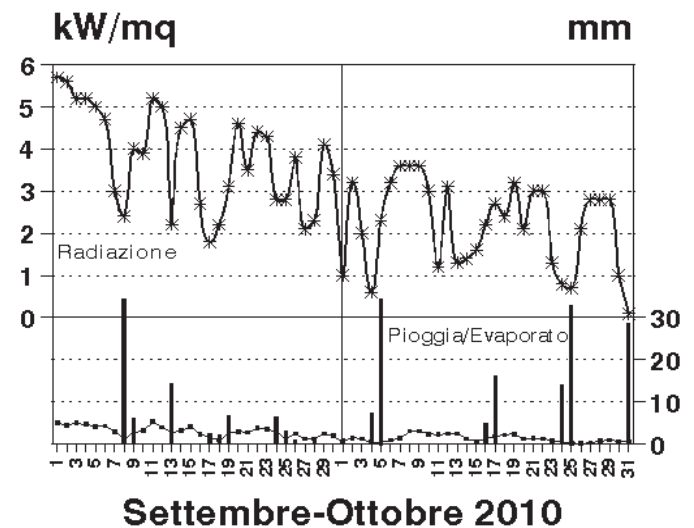
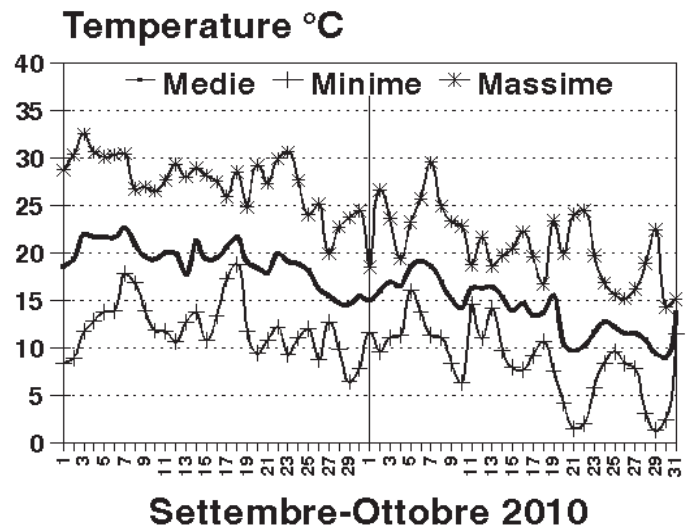
## SETTEMBRE-OTTOBRE 2010

**LE TEMPERATURE** - Settembre è stato caratterizzato da ampie escursioni termiche tra minime inferiori e massime superiori alle medie stagionali. Mentre in Ottobre abbiamo avuto un veloce abbassamento delle temperature che sono state sempre sotto alle medie caratteristiche del periodo.

**LE PRECIPITAZIONI** - Sono state entrambi i mesi abbastanza allineate alle medie stagionali e ben distribuite nel tempo dando forse l'impressione di essere state molto più cospicue. La radiazione solare è andata decrescendo regolarmente verso i valori autunnali, così come pure l'evaporato.

**I VENTI** - Quantitativamente non molto rilevanti, con direzioni prevalenti da O, S-O in Settembre e poi N N-E in Ottobre dove ci sono stati un paio di fenomeni con velocità di rilievo.

**IL CONFRONTO** - I dati registrati dal 1989 ad oggi, mostrano per entrambi i mesi andamenti delle temperature massime in sensibile aumento, mentre le minime sono in lieve calo o stazionarie. Le precipitazioni sono in entrambi i mesi in prevalenza in media oppure inferiori, specialmente negli ultimi anni.



| Tabella comparativa tra i valori medi mensili dal 1951 ad oggi e quelli registrati lo stesso mese nell'anno 2010 | Mesi      | Periodo   | Pioggia | T.Max | T.Min | T.Media |
|--|-----------|-----------|---------|-------|-------|---------|
|  | Settembre | 2010      |         | 81,3  | 27,5  | 12,0    |
|  | Medie     | 1951/2010 | 95,9    | 26,2  | 13,6  | 19,7    |
| Ottobre  | 2010      |           | 142,5   | 20,7  | 8,7   | 14,0    |
|  | Medie     | 1951/2010 | 146,8   | 20,9  | 10,1  | 15,2    |



**CASSA DI RISPARMIO  
DI PISTOIA E PESCIA**

## ***Agri Credito***

**Consulenza**

**Gestione Liquidità**

**Finanziamenti agevolati**

**Mutui**

**COLTIVIAMO I TUOI INTERESSI**

Ulteriori informazioni possono essere richieste presso ogni filiale della  
Cassa di Risparmio di Pistoia e Pescia Spa o telefonando al Numero Verde 167-865053  
oppure al Centralino della Banca Tel. 0573/3691



**CAMERA DI COMMERCIO  
INDUSTRIA ARTIGIANATO  
E AGRICOLTURA**



**Ce.Spe.Vi. S.r.l. "Centro Sperimentale per il Vivaismo"**  
Via Ciliegiolo, 99 - 51100 PISTOIA Tel. 0573 570063 Fax 0573 913169